

# 2022

## 可持續發展報告

華潤創業有限公司



# 關於本報告

## 報告週期

本報告為年度報告，是華潤創業有限公司發佈的第10份社會責任報告/可持續發展報告。

## 時間範圍

本報告的時間跨度為2022年1月1日至2022年12月31日，部分內容超出此範圍。

## 組織範圍

本報告披露了華潤創業有限公司及其成員企業在履行社會責任中的理念、措施和績效，部分內容涉及華潤（集團）有限公司。為便於表達，本報告中「華潤（集團）有限公司」以「華潤集團」「華潤」「集團」等表示；「華潤創業有限公司」以「華潤創業」「華創」「公司」等表示。

## 參考標準

報告編寫力求符合可持續發展信息披露相關標準，本報告參照GRI標準編制而成。

- 《聯合國可持續發展目標》（SDGs）
- 國際化標準組織（ISO）《ISO 26000：社會責任指南》
- 全球可持續發展標準委員會《GRI可持續發展報告標準》（GRI Standards）
- 香港聯合交易所《環境、社會及管治報告指引》
- GB/T 36001-2015《社會責任報告編寫指南》
- 國務院國資委《關於中央企業履行社會責任指導意見》
- 華潤集團《「十四五」社會責任規劃》
- 《華潤（集團）有限公司社會責任管理辦法》
- 《華潤集團社會責任重點議題及關鍵績效統計指標》
- 中國社會科學院《中國企業社會責任報告指南基礎框架（CASS-CSR4.0）》

## 信息來源

本報告採用的數據來源於華潤創業有限公司正式文件和統計報告，且通過相關部門層層審核。財務數據如與年報有出入，以年報為準。報告中歷年數據如與往年報告

有別，以本年度報告為準。為提升數據及信息傳達的準確性，可能的指標及資料將被修訂，並解釋原因及影響。報告中財務數據以港元為單位，特別說明的除外。本報告數據信息已由公司高層領導審核確認，因而未尋求本報告的外部鑒證。

## 編制流程

1 前期準備 2 報告編寫 3 內容審核 4 設計發佈 5 讀者反饋

## 可靠性保證

公司承諾本報告內容不存在任何虛假記載、誤導性陳述或重大遺漏，並對報告的真實性、準確性和完整性負責。

## 獲取方式

本報告有中英雙語版，以電子版和紙質版形式發佈。您可在華潤創業官網<https://www.cre.com.hk/社會責任專欄>或華潤創業官方微信號閱讀電子版報告，也可聯繫我們獲取紙質版報告。

地址：香港灣仔港灣道26號華潤大廈39樓

電話：(852) 2827 1028

傳真：(852) 2598 8453

電郵：Info@cre.com.hk

## 意見反饋

如您對報告有任何意見或建議，可以通過以下方式反饋。我們將充分考慮您的意見與建議，並承諾妥善保護您的上述信息不被第三方獲取。



掃描二維碼，填寫讀者反饋

# 目錄

- 03 董事長致辭
- 05 走進華潤創業
- 09 2022華創大事記
- 11 專題1：聚焦「三業」幫扶助力港青圓夢，書寫獅子山下新故事
- 15 專題2：智慧連接未來，貢獻香港創科生態圈



## 環境篇

責任故事：環保OATLY，「麥」向可持續

21 保護環境，守護綠色再出發



## 社會篇

責任故事：新興科技賦能養老賽道，機器人巧解產業痛點

29 陪伴成長，厚植人才再出發

37 創科視野，新興孵化再出發

43 攜手夥伴，協力合作再出發

47 心懷夢想，美好社群再出發



## 治理篇

責任故事：傳遞責任理念，踐行可持續發展

55 發展優先，投資轉型再出發

66 未來展望

67 附錄



## 董事长致辞

人類社會的每一次突破與進步，均與科學技術的創新升級密不可分。回顧我們的發展歷程，「永远创业」的精神在我們的故事中熠熠生輝，彰顯着華創人敢為人先的創新決心和自強不息的拼搏奮鬥。2022年，華潤創業三十而勵，立足香港，圍繞「集團發展香港業務的主力軍、拓展海外業務的排頭兵、孵化新產業的助推器」的定位，持續做大做強倉儲持有及運營管理、民生物產投資、咖啡3類現有業務，孵化培育植物基蛋白、養老產業2類新發展業務，加速發展科創業務，助力香港建設國際創新科技中心。

### 穩步開展業務，堅定不移朝「十四五」戰略目標邁進

我們深耕現有業務，進一步增強核心競爭力。華潤物流接收並運營沙田貨倉及柴灣貨倉、收購嘉裡上水貨倉，擇機卡位收購華潤萬家中山倉庫實現大灣區內地的物流收購項目「零突破」，提前達成「坐二望一」的行業地位，發力成為扎根香港、聚焦灣區的倉儲持有及運營管理領先企業；華創建設銅鑼灣糖街項目實現良好內部協同，在香港完成了第一個民生社區商場領域的投資項目——運頭塘新城，成為其業務轉型提升與「重塑香港」戰略落地的重要里程碑，並將逐步樹立社區商業中心產品線；太平洋咖啡（香港及海外）在保持香港市場規模領先的優勢基礎上，創新發展輕餐飲，落地快取門店Quik D、寵物友好門店MOOJOO等新品牌新業態，並取得初步成效。持續深入研究新興產業發展趨勢，攜手植物奶中的綠色領先者OATLY，推動馬鞍山工廠成為其亞洲規模最大的供應鏈並配有本土研發中心，積極推動千島湖生態工廠落地，持續為中國消費者提供低碳、健康且可持續的生活方式；秉承敬老愛老的理念，聚焦養老產業，提供更加優質的養老設施及豐富的服務內容。

### 支持創科產業發展，助力香港更多創科成果走出實驗室

自2021年我們完成重大戰略轉型、確立全新的戰略使命與目標，創科越發成為貫穿華創業務始終的關鍵詞，也必然將在我們與夥伴的共同努力下蔚然成風。我們積極響應《香港創新科技發展藍圖》，助力香港實現國際創科中心的願景。承接華潤科學技術研究院，設立智能與數字化研究院、生命健康研究院、新材料研究院，佈局航天生物科技、養老智能科技、5G應用、新型工業化等研究方向，做好科技創新產學研結合，搭建科技人才匯聚的平台、科技成果產業轉化的平台，力爭攻關核心技術；與香港城市大學正式成立合資公司，與浸會大學探討成立「智慧中醫聯合創新中心」、與香港科技大學開展多個科研及技術轉移的合作方案，共同推動培育商業及創科人才。2022年研究院推進和啟動超過10個科創項目，致力推動科學技術從實驗室走向市場，加速科研項目的產品化、商業化，助力香港建設國際創新科技中心。

### 建設更美好的未來，用好可持續發展這把「金鑰匙」

我們在可持續發展的道路上向夢前行，協力貢獻更多元的解決方案。踐行綠色發展，貫徹落實「雙碳」決策部署，制定《華潤創業碳達峰行動實施方案》，持續推廣可回收、可降解、可再生等對環境友好的綠色理念與綠色創意，協力保護同一片綠色；把產品質量和客戶服務放在首位，利用自身資源優勢和定位優勢，持續滿足消費者日益增長的多樣化需求，着力提升客戶滿意度與獲得感；全面打造「4+1」高質量人才隊伍，完成「創·荊英」「創·青英」「創·新星」三級人才培養體系建設，營造溫馨和諧的工作環境；立足「學業、就業、創業」三業履責體系持續耕耘，「同心創夢」厚植香港青少年家國情懷、少兒繪畫比賽連續舉辦三年覆蓋學校超300所；香港青少年「職學裝備」項目（2023年更名為「青雲啟夢」）面向14-19歲的基層中學生，通過提供崗位實踐、導師帶教及生涯規劃等活動，幫助青少年建立自信心，探索個人職場方向；華潤集團正積極策劃第二期「沖出夢想」計劃，致力於推動香港青年創科人才培育，樹立做創科有前途的價值導向，鼓勵更多青少年投身STEAM創科領域，助力國家科教興國戰略。

路雖遠，行則將至；事雖難，做則必成。展望2023年，我們將繼續滿懷信心，踔厲奮發，將可持續發展融入生產運營各個環節，與股東、員工、客戶以及合作夥伴等相關利益方攜手共進，一同創造更美好、更可持續的未來！

華潤集團助理總經理、華潤創業董事長  
陳鷹

# 走進華潤創業

## 關於我們

1992年9月，華潤注資上市公司「永達利」，更名為「華潤創業有限公司」，成為最早在香港上市的中資企業之一。作為華潤集團第一家上市公司，華潤創業開啟了中資企業進軍國際資本市場之先河，通過並購、合資、分拆上市、資產置換等方式，助力集團實業化轉型，實現快速發展。

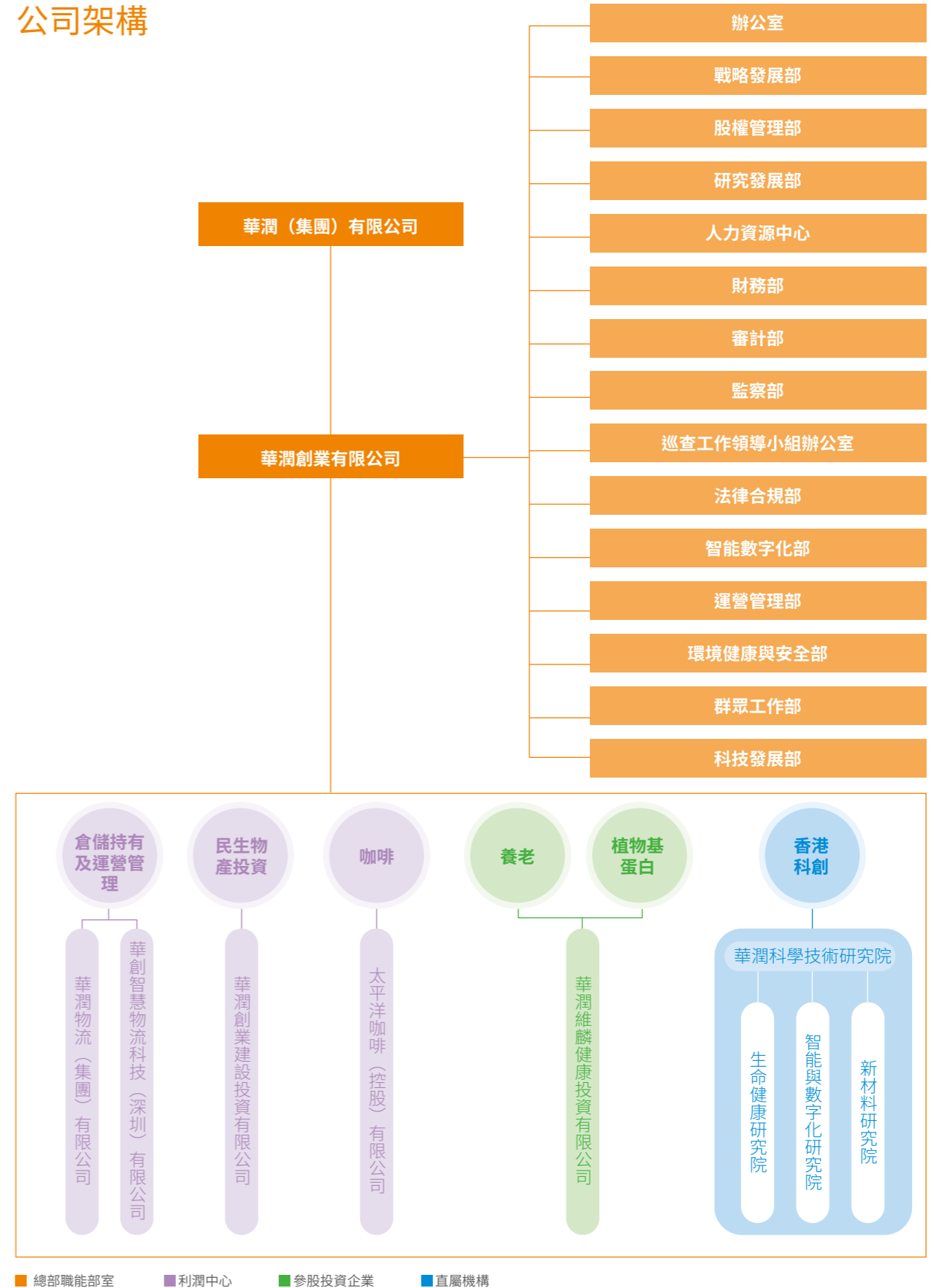
成立近30年來，華潤創業先後參與了啤酒、地產、消費品、零售、燃氣、水泥等15個行業的並購整合，先後為華潤集團孵化、分拆出華潤置地、華潤燃氣、華潤水泥和華潤啤酒4家上市公司，在資本市場建立了良好的專業形象，曾培育孵化出雪花啤酒、怡寶、五豐、華潤萬家等多個享譽全國的知名品牌。

2021年以來，華潤創業制定全新戰略規劃，定位于華潤集團發展香港業務的主力軍，拓展海外業務的排頭兵和孵化新產業的助推器。目前，旗下擁有華潤物流、華創建投、太平洋咖啡、華創智慧物流科技、華潤維麟、city'super、潤控食品等成員企業，投資參股OATLY燕麥奶、航天神舟生物科技等，下設華潤科學技術研究院，推動海內外先進科研成果轉化。

「十四五」期間，華潤創業將緊密圍繞「321」業務規劃佈局未來產業和投資方向，即做大做強倉儲持有及運營管理、民生物產投資和咖啡3類現有業務；孵化培育植物基蛋白、養老產業2類新發展業務；加速發展科創業務，助力香港建設國際創新科技中心。



## 公司架構



## 發展歷程

## 1992

華潤集團收購永達利企業有限公司，將其易名為「華潤創業有限公司」，成為最早一批在香港上市的中資企業。

## 1993

與瀋陽啤酒廠合資成立華潤（瀋陽）雪花啤酒有限公司，踏足啤酒行業。

## 1995

五豐行有限公司（後易名為華潤五豐有限公司）於港交所上市，華潤創業購入其26%股權，開展食品業務。

## 1996

收購一間純淨水製造廠的67.25%股權，開展「怡寶 C'estbon」純淨水業務；同年，分拆華潤北京置地有限公司（後更名為華潤置地有限公司）並掛牌上市。

## 1997

晉升恒生指數成份股；同年，與思捷環球控股有限公司完成組建合營公司，在中國從事服裝品牌「Esprit」的分銷業務。

## 1999

收購華潤集團的零售業務，並增持華潤超級市場(香港)有限公司股權至100%。

## 2000

將華潤北京置地有限公司（後易名為華潤置地有限公司）及勵致國際集團有限公司（先後更名為華潤勵致有限公司及華潤燃氣有限公司）的股權轉讓給華潤集團。

## 2001

將五豐行有限公司（後易名為華潤五豐有限公司）納入為華創全資附屬公司，並進行私有化。

## 2003

分拆混凝土業務，與華潤集團混凝土及水泥業務整合，後於港交所掛牌上市（後易名華潤水泥控股有限公司）。

## 2004

增持萬家股權至100%，同年收購蘇果超市業務。

## 2007

完成出售所有石化業務；同年，增持純淨水業務至100%。

## 2009

與華潤集團資產互換，以紡織及集裝箱碼頭業務換取中國75家大型超市及山東省一間啤酒廠，大力擴展核心零售消費品業務。

## 2010

收購太平洋咖啡（控股）有限公司80%權益；完成出售中國區「Esprit」業務權益給思捷環球控股有限公司。至此，華潤創業專注於零售、啤酒、食品、飲料四大核心零售消費品業務。

## 2011

通過收購、合資等方式，在中國大力發展多種類零售業務。

## 2015

出售全部非啤酒業務給華潤集團，上市公司易名為「華潤啤酒（控股）有限公司」。

## 2016

華潤萬家有限公司劃歸華潤（集團）有限公司直接管理，華潤創業主營業務調整為啤酒、食品、飲品三大板塊。同年，發起設立的第一支海外消費品產業基金——華潤創業聯和基金一期（有限合夥）在港進行了首期交割；收購新創建葵湧物流中心所有權益並更名為「華潤國際物流中心」，正式投入運營。

## 2018

與喜力集團達成長期戰略合作，並收購喜力在中國業務，加快啤酒走向國際化、高端化的步伐。順應消費升級趨勢，實行產品和業務創新，推出多款高端新品和構建門店職能體系，如華潤啤酒匠心營造上市、華潤飲料蜜水檸檬試銷、太平洋LUXE門店開設等。

## 2019

與Heineken集團正式完成交易，推動雪花啤酒產品的高檔細分發展達到新高度；  
與騰訊簽署戰略合作框架協議。

## 2020

完成華創大灣區物流戰略規劃，明確物流在大灣區的定位及目標，在此基礎上完成了開達項目投資，華潤物流開達中心納入倉儲物流業務管理序列；  
與廣州南沙現代農業產業集團公司達成戰略合作協議，共同開發南沙物流項目；  
深圳華創智信科技有限公司成立，為消費品行業及新零售進行科技賦能。

## 2021

確立全新戰略使命與任務，明確全新的「321」的產業佈局和投資方向，初步從多元化經營的消費品公司轉變為華潤集團的產業投資平台，強化投資和科創職能；

承接華潤集團持有的OATLY燕麥奶股權，華潤維麟股權和管理權轉入華創；華潤雪花、華潤怡寶和華潤五豐管理權劃轉至華潤集團；

旗下華潤物流持續擴大在港倉儲規模，完成收購屯門和粉嶺物流項目，增加倉儲面積62萬平方尺；

積極推動與香港政府、大學、科技園等機構的合作，先後與香港城市大學、香港中文大學、馮氏投資、科技園公司簽約，統籌協調資源，助力香港打造國際創新科技中心。

## 2022

積極落實集團發展香港業務主力軍的戰略定位，旗下華潤物流完成沙田、柴灣及上水三個貨倉收購，擇機卡位大灣區完成中山板芙項目收購；原華創物業更名為華創建設，以13.6億港元收購香港大埔運頭塘新城商場；太平洋咖啡香港市場規模繼續保持行業第二，積極打造第二品牌Moojoo與Quik D；

實現組織機制、科研項目和科創投資的全新突破，完成航天生物與city super股權交接；承接華潤科技研究院，首批設立生命健康、智能與數字化、新材料三個專業研究院，與香港及海內外知名大學、科研機構、研發型企業設立聯合研究中心。

# 企業文化



### 企業基因

為中華民族偉大復興而立心  
為創造人民幸福生活而立命  
為實現國家經濟繁榮而立身

### 價值觀

誠實守信 業績導向  
以人為本 合作共贏

### 使命

引領商業進步  
共創美好生活

### 企業精神

以身許國的奉獻精神  
敢為人先的創新精神  
篤定前行的堅守精神  
自強不息的奮鬥精神

### 願景

成為國際領先的產業投資公司  
服務香港民生  
創新連接世界

### 組織氛圍

真誠 團結  
開放 進取

# 2022華創大事記

1月



華創物業正式更名為華創建投

5月



華潤創業與馮氏投資簽署合資協議，攜手組建3億美元投資平台



華潤創業與香港浸會大學簽署合作備忘錄，探討成立「智慧中醫聯合創新中心」，共同推動中醫藥的現代化和國際化

6月



華潤創業以對價46.2億港元收購沙田、柴灣貨倉，持續完善業務佈局



華創建投以對價13.6億港元收購香港大埔運頭塘新城商場，為超過3萬居民提供便捷的購物體驗和日常生活服務

11月



華潤創業與香港科技大學簽署合作備忘錄，推動科研成果轉化為市場化產品和服務



華潤物流以對價14.2億港元收購上水貨倉，進一步優化在港資產佈局

12月



華潤物流以對價2.97億元人民幣收購華潤萬家中山板芙倉庫，助力大灣區業務擴張

# 專題1

## 聚焦「三業」幫扶助力港青圓夢，書寫獅子山下新故事

香港回歸25年以來，作為華潤集團發展香港業務的主力軍，華潤創業伴隨香港，見證了回歸，參與了變遷，將名字寫在香港風景裡，融入城市的發展與建設中。我們不忘在港央企社會責任，積極貫徹落實習近平主席在香港回歸祖國25周年紀念大會上的重要講話精神，圍繞幫扶香港青年「學業、就業、創業」持續推進三大品牌項目，「同心創夢」少兒繪畫比賽連續舉辦三年覆蓋學校超300所；「職學裝備」項目（2023年更名為「青雲啟夢」）在兩年內累計提供約150個崗位，組織20名港籍大學生前往內地沉浸式體驗鄉村振興和國家發展成果，開展多場生涯規劃活動，幫助基層青少年職前賦能，提升自信心；「沖出夢想」首期大灣區創業培訓計劃順利完成，港青合夥人在深圳成功開辦特色咖啡店，幫助廣大香港青年解決學業、就業、創業面臨的實際困難，攜手共建美好香港。

### 支持學業發展，厚植愛國情懷

香港回歸25年之際，華潤創業面向香港中小學生，舉辦「同心創夢」第三屆少兒繪畫大賽，覆蓋到香港300間幼兒園及中小學，共收到3,000餘幅投稿作品。同時，將比賽與華潤創業創科定位相結合，充分做好對相關資源的轉化利用，邀請同樣熱心於香港青少年慈善公益事業的阜博集團提供免費技術支援，以香港回歸祖國25周年為設計主題，將大賽獲獎作品製作成一份數字藏品，為

參賽小選手們創意才能的數字化探索以及愛國熱情的數字化傳承打開更廣闊的想像空間。在香港小朋友的畫筆下，一個個不一樣的美麗香港躍然紙上，獲獎者的作品還被制在太平洋咖啡月餅盒上，送給香港聖基道兒童院孤兒及居住於深水埗劏房、屯門友愛邨的基層青少年兒童家庭，弘揚中華優秀傳統文化、情暖香港困難群眾。



第三屆「同心創夢」少兒繪畫比賽開幕儀式



第三屆「同心創夢」少兒繪畫比賽參賽作品

### 利益相關方引言

作為一名來香港不久的小小居民，這三年來親眼見證了香港的發展與變化，願香港這朵美麗的紫荊花綻放得更加美麗！

——連續參加三屆繪畫大賽的小朋友



### 強化職業賦能，探索就業方向

2022年，華潤創業通過「職學裝備」項目（2023年更名為「青雲啟夢」），為香港基層中學生提供職業生涯規劃輔導服務和多元行業實踐崗位112個，崗位工種涵蓋咖啡、物流、零售消費品、中醫藥、商業物業管理和珠寶工藝品。項目以職業興趣為依據，配對66名青少年參加，配對率同比提升74%，其中2人收穫太平洋咖啡工作機會；率先提出崗位體驗結合生涯規劃指導齊驅並駕的方式，開啟企業員工以「傳幫帶」模式服務社會青少年的先河，在有限的時間給予營員最大的資源支持和價值影響，帶領青少年進崗體驗，向青少年傳遞正向價值觀，授人以漁、幫助青年明確志向目標，主動規劃未

來職業發展；策劃舉辦多項集體活動，內容包括邀請專業團隊為青少年提供棋盤類生涯規劃指導遊戲、職場軟實力技能培訓、多行業資訊介紹及青年交流等豐富的計劃，幫助香港基層中學生們提早熟悉工作流程，積累實習經驗、儘快融入社會。

用心用情培育青少年成長，對於華創員工來說，亦是對企業精神「奉獻」最好的闡釋。擔任義工導師的員工人數逐年遞增，2022年約60名香港青年員工加入（包含前線崗位員工）導師隊伍，共同投身青少年教育，助力兩地文化融合。



參觀華潤物流貨倉



職業生涯規劃活動



香港特首李家超與「沖出夢想」優勝者合影

## 賦能創新創業，儲備創科人才

2022年，華潤創業舉辦的首期「沖出夢想」大灣區創業培訓計劃進入創業實踐階段，2組夢想在大灣區開出屬於自己咖啡店的香港創業青年團隊先後落戶深圳前海，特色咖啡店「良辰遊樂會」及「Oasis」均已開業運營，香港特首李家超在考察前海時與「沖出夢想」優勝者合影，並稱贊其是大灣區融合的典範。華潤創業對於香港

創業青年的支持並不局限於一場創業比賽，第二期「沖出夢想」創新創業培訓計劃正在積極籌備中，為有志在粵港澳大灣區發展事業的香港青年提供幫助，鼓勵更多青年投身STEAM創科領域，在香港營造「創科無界限」的社會氛圍，為香港青少年樹立「做創科有前途」的價值導向，培育本地創科人才。

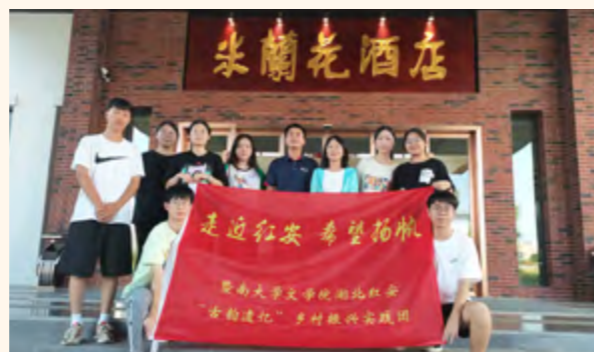
華潤創業未來將堅持立足香港定位，聚焦香港青年學業、就業、創業發展，進一步關注青少年生活發展的痛點難點問題，根據業務情況對「三業」履責體系進行陞級，打造多維度幫扶的立體架構，推動香港青年認識國家和世界發

展大勢，增強民族自豪感和主人翁意識，進一步助力香港在融入國家發展大局中實現更好發展，為香港青年成長成才創造更多機會，書寫獅子山下新故事！

7月，我們宣佈向香港職業訓練局（簡稱VTC）捐贈10萬港元，設立Beyond Dreams青年獎學金，鼓勵在校學生提升職業技能。同時，公司旗下太平洋咖啡攜手VTC轄下機構等合作夥伴合辦首屆咖啡師大賽，並將在未來提供實習和就業機會，幫助更多青年實現夢想。

8月，我們組織暨南大學2組以香港學生為主的課題團隊分赴劍河華潤希望小鎮及紅安華潤希望小鎮，分別開展為期7天的研學實踐，從中草藥和文旅產業賦能等角度提出產業創新發展建議，助力希望小鎮產業發展，在實踐中提升香港青年創新創業能力。

12月，太平洋咖啡與香港城市大學簽訂合作備忘錄，選擇部分門店為香港城市大學HK Tech 300創業計劃提供免費場地空間，為創業團隊營造輕鬆的討論氛圍並配套優質的餐飲服務，借此將創新創業氣氛由大學校園延伸到社區，鼓勵並協助香港有志創業青年組建初創公司，將創新理念付諸實踐，助力香港創科產業發展。





## 專題2

# 智慧連接未來， 貢獻香港創科生態圈

創新科技是激活香港經濟高質量發展的重要引擎。「無創科、無未來」，特區政府會全力、全速推動香港創科發展，推進香港和粵港澳大灣區其他城市產業鏈優勢互補，建設更蓬勃的創科生態圈，加快智慧城市發展，推進香港在創新科技發展實現新飛躍。

——香港特別行政區行政長官 李家超

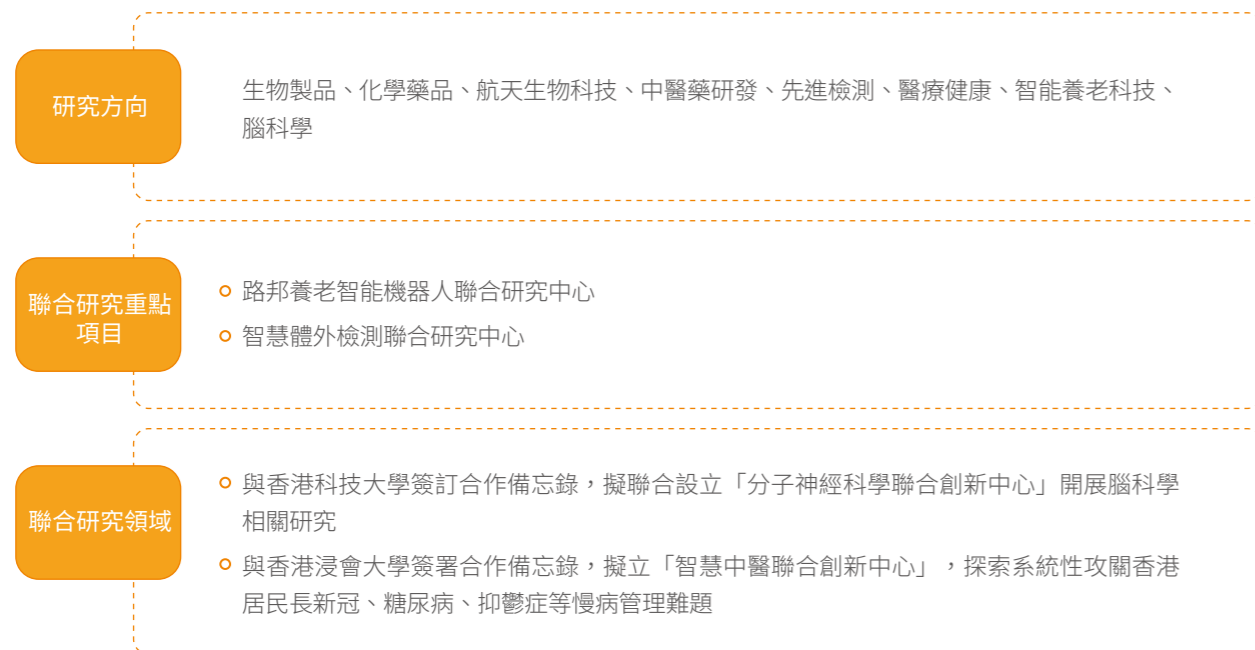
華潤創業始終扎根香港，結合香港國際創科中心的定位，搭建科技創新合作平台，充分利用各利潤中心的細分優勢，促進科技成果轉化與新興科創企業孵化；並利用科創平台資源，對接集團相關利潤中心的科研需求，賦能其他業務單元的科技發展。

## 承接華潤科學技術研究院，助力科創發展

2022年，華潤創業正式承接集團所屬的華潤科學技術研究院（以下簡稱「研究院」）。作為華潤在港主要科研平台，研究院結合「國家所需、香港所長、華潤所能」，首

批設立三個專業研究院，與香港及海內外知名大學、科研機構、研發型企業等聯合開展科研工作，促進產學研聯動，打造香港及海內外先進科研成果轉化的平台。

### 生命健康研究院



### 智能與數字化研究院

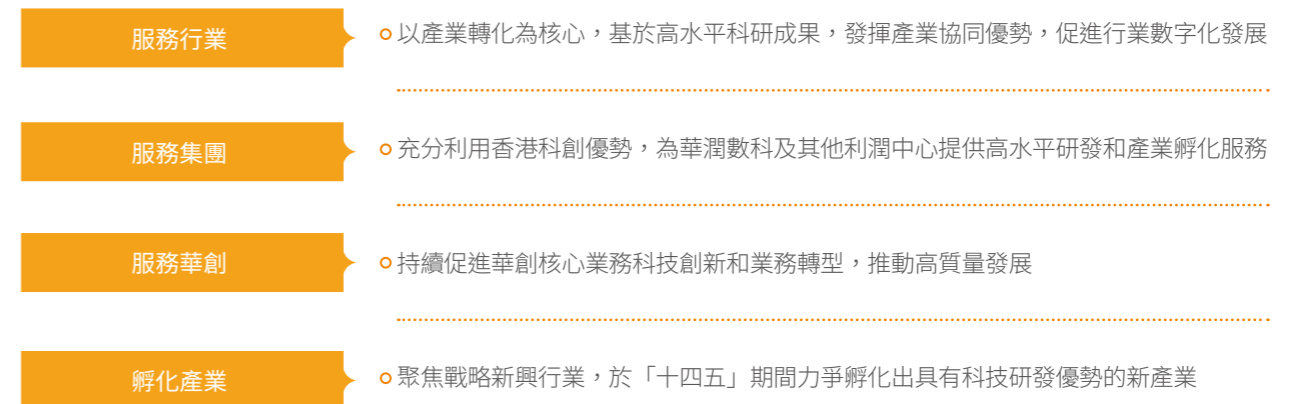
研究方向：面向新型數字化科技展開研究



科研項目：設立三大聯合研究中心，推進相關拳頭項目建設



### 產業轉化



新材料研究院

研究方向  
完善創新體系，提升技術自主創新能力

- 高性能複合材料、前沿新材料、化學材料、有機材料、碳中和、先進製造、新基建、新型工業化

科研項目  
推動校企高品質聚集培育世界級產業集群

- 纖凝碳中和研究院
- 物聯網科技虛擬實驗室
- 拉曼散射系統
- 咖啡運營新型工業化

產業轉化

- 符合國家所需，推動新材料產業融合發展與多地區聯動，尋找新的經濟增長點
- 探索「香港模式」，發掘項目成為新材料領域的戰略性新興業務
- 發揮資源整合作用，打造大灣區、全國性的新材料、新能源創新合作的新典範
- 深入分析市場機會，催產業新方向新業態，激發技術變革

利益相關方引言

華潤科學技術研究院的建立將大力扶持香港創科發展。一是研究院的發展方向與香港未來創科發展的重要領域：生命健康科技、人工智能與數字化、先進製造與新能源科技一一對標；二是研究院的模式有助於香港鞏固基礎科研的優勢，進一步完善創科生態圈，促進上中下游產業的鏈接，為創科企業提供從科技到產品轉化的全方位產業支持。

——香港特區政府創新科技及工業局副局長 張曼莉



華潤科學技術研究院開幕儀式

發揮產業投資資源優勢，孵化科創企業

完善創科生態圈、推進香港「新型工業化」；壯大創科人才庫，增強發展動能；推動數字經濟發展，建設智慧香港；積極融入國家發展大局，做好連通內地與世界的橋樑。

——《香港創新科技發展藍圖》

2022年，華潤創業立足香港再出發，通過併購、戰略投資、聯盟合作、搭建平台等多種方式，增強關鍵領域話語權。充分發揮新產業助推器角色意義，利用香港的國

際化及科創優勢、華潤集團的產業規模優勢，以投資及產業轉化等方式加速科技創新初創企業的孵化，幫助其成為大灣區科創獨角獸/瞪羚企業。

案例：華潤創業科創投資平台完成首個初創企業投資

華潤創業科創投資平台多渠道開展項目篩選工作，尋找優質初創企業開展產學研合作。通過多次篩選考察，2022年12月，華潤創業與香港城市大學合資設立的科創投資平台完成對元宇宙領域初創企業 Radiance 的投資，雙方共同研發可應用於元宇宙等場景的SaaS化服務軟件；結合華創產業實際，以太平洋咖啡為載體打造標杆元宇宙場景案例，進一步推動Radiance與太平洋咖啡及華潤科學技術研究院在AR/VR領域的合作。





環境篇  
Environmental



責任故事

環保OATLY，「麥」向可持續

《2021中國燕麥奶白皮書》顯示，全球食品工業所產生的影響約占全球人類造成的氣候影響總量的25%，以動物為基礎的產品占全球糧食相關排放的一半以上和用於糧食生產土地的四分之三，因此植物基食品成為應對全球氣候變化和資源挑戰的關鍵解決方案。

華潤創業立足「321」的產業佈局和投資方向，通過產業資源嫁接和戰略引領，積極孵化培育植物基蛋白業務，參股OATLY在植物奶細分市場完成初步佈局，推動馬鞍山工廠

成為了OATLY配有本土研發中心的亞洲規模最大供應鏈，有力加速社會向植物基飲食系統轉變，引領更多人轉向更可持續的未來。

OATLY將可持續發展作為核心價值觀之一，專注於研發健康綠色的植物乳製品。作為全球首家披露產品碳足跡的燕麥奶品牌，OATLY通過可持續的新型「恢復農業」生產系統、100%可再生材料包裝&回收「盒瓶」計劃及多主題環保公益活動，持續為人類健康和地球可持續發展作出貢獻。



可再生能源

OATLY所有工廠均採購100%可再生電力，也為所有生產基地（包括生產合作商）採購了大約85%的可再生電力和21%的可再生熱能。2022年，OATLY可再生能源使用的總比例達38%。



運輸

2022年，交通運輸約占OATLY企業氣候足跡的25%。OATLY確立全球可持續物流戰略，即減少出行距離，盡可能減少所有運輸線路上潛在的環境影響，並選擇更具可持續性的倉儲方式。



生產

OATLY預期建立燕麥「恢復農業」系統，支援農民採用恢復性和再生性農業種植方法，生產氣候中性燕麥（climate neutral oats），並經過深入研究、提出適合當地的可持續種植方案，幫助農民從畜牧業過渡到更多樣化的植物性農業。



包裝

OATLY發起了「盒瓶」計劃，聯合行業夥伴打造環保閉環，將OATLY紙盒進行回收再制。所有飲用後的OATLY燕麥奶盒都可以進行回收並二次利用，再製成美觀便攜的環保提手、日常包材與藝術裝置，在減少物資耗損的同時，降低物資生產的碳排放與資源消耗。2022年，OATLY可再生或可回收包裝比例提升至89%。

所有工廠採購可再生電力比例

100%

可再生能源使用的總比例達

38%

可再生或可回收包裝比例提升至

89%

# 保護環境 守護綠色再出發

## 華創擔當

「綠色、低碳、可持續發展」是華潤創業保護環境的理念。我們致力於保護環境，完善環境保護管理體系；推行綠色發展戰略，探索清潔能源應用；加大環保投入，推廣環保節能理念；採取多種措施抵禦氣候變化帶來的影響，實現經濟效益和環境效益的雙贏。

環境保護管理總投入

**87.49** 萬港元

全年能源消耗總量

**0.5161** 萬噸標準煤

CO<sub>2</sub>排放量

**37,718.4** 噸

## GRI指標

301-1/302-1/302-3/302-4/303-4/303-5/305-1/305-4/305-5/306-2



# 氣候變化

氣候變化對全球生態環境、經濟和社會發展造成了極大的威脅。華潤創業積極落實集團節能減排與生態環境保護管理要求，制定專項實施方案，確定7項重點舉措，推動華創節能減排目標達成；制定《華潤創業碳達峰行動實施方案》，以實際行動守護綠色家園。

## 公司助力「碳達峰碳中和」舉措

### 目標設定

制定華創「十四五」節能減排工作目標，並結合各利潤中心業務實際進一步細化分解。

萬元產值（營業收入）綜合能耗（噸標煤/萬元）      萬元增加值綜合能耗（噸標煤/萬元） 同比2021年：  
 同比2021年：

年均下降 **2.7** %

年均下降 **2.0** %

### 方案制定

制定《華潤創業碳達峰行動實施方案》，通過「能源資源節約降碳」「挖掘綠色能源項目」「倡導綠色低碳」「引導綠色低碳消費」及「綠色低碳科技創新和科研成果轉化」五大行動，為減緩氣候變化做出華創貢獻。

### 開展能源資源節約降碳提升行動

- 華潤物流、華創建設：積極採用節能技術，實施將現有照明更換為節能燈具等節能降耗投入和改造項目。
- 咖啡業務：參與香港環境局的《戶外燈光約章》，承諾在預調時間內關掉對戶外環境有影響的裝飾或廣告燈光裝置，減低能源消耗。

### 挖掘綠色能源項目行動

- 華潤物流：利用倉庫和自有物業的屋面，增加倉庫建設光伏發電項目，並已併網發電。
- 華創建設：投入使用屋頂光伏綠色能源利用項目。

### 倡導綠色低碳全員行動

- 倡導綠色低碳工作和生活方式，鼓勵員工養成綠色低碳行為習慣。
- 加強綠色低碳宣傳教育，提升企業對環境友好的社會形象。

### 引導綠色低碳消費行動

- 咖啡業務：從採購端持續推進「減塑」行動，將飲料吸管、飲料杯等由塑料材質更換為可降解的材質，推廣綠色低碳產品在消費端的應用。

### 開展綠色低碳科技創新和科研成果轉化項目

- 打造綠色低碳技術創新平台，培育綠色低碳領域具有行業引領性的科技公司。
- 加強綠色低碳創新能力建設和人才培養，在高新技術材料、儲能、新能源、節能減碳、碳捕集利用與封存等領域引進或培養一批領軍人才及高水平技術團隊。
- 推進綠色低碳重點技術研發和相關領域的投資項目，助力集團碳達峰碳中和目標的實現。



華創建設投入使用屋頂光伏綠色能源利用項目



太平洋咖啡內地在國貿商城打造環保主題概念門店

# 清潔運營

華潤創業將綠色管理理念融入業務經營全過程，在旗下產品全生命週期內實施綠色採購、推行生態設計、聚焦綠色包裝，做到在經濟發展中促進綠色轉型、在綠色轉型中實現更大發展。

## 聚焦綠色管理

我們始終堅持綠色運營，持續完善EHQS管理制度體系；建立環境預警機制和應急預案，防止環境突發事件的發

生；實行垃圾分類回收及設備更換，減少污染物排放；強化綠色供應鏈管理，促進公司綠色協調發展。

### 華潤物流

- 定期清洗大廈製冷系統提高製冷效率，及時維修大廈水管降低耗水量。
- 實時監控場地噪音與PM2.5數值，設置隔音帆布、購買洗掃車、砂石操作區配備自動灑水系統等降低場地揚塵與噪音。
- 柴油叉車全部更換為電動叉車，減少尾氣排放；完成拖頭車隊的分批汰舊換新計劃，油耗表現較老款車型改善約10-20%。

### 潤平公司

- 日常產生食物、物料垃圾由資質合規的簽約相關方清運。
- 定期組織垃圾分類知識宣導，結合門店所在地區的垃圾分類管理規定，做好分類處理。
- 根據實際業務情況，進行非環保耗材一次性消耗品的替換，提升環保材料耗材的使用率。

### 太平洋咖啡（香港及海外）

- 不斷完善環保管理體系，各分店進行能源節約與生態環境保護季度、月度排查。
- 結合門店儲存硬件條件，降低門店配送次數，踐行供應鏈綠色環保節能理念。

### 華創建設

- 完成ISO環境管理體系認證14001考核，嚴格按照ISO 14001要求實施環境責任管理。

案例：OATLY多措並舉延伸綠色足跡

作為植物奶中的綠色領先者，OATLY制定三大目標推動可持續發展，不斷貢獻減少溫室氣體排放，推進資源循環利用，促進低碳消費方式轉型。

**驅動食物系統改變：**發起覆蓋中國、加拿大、美國等6國的「未來農業革新」，為雲南普洱、孟連的10個咖啡地塊捐贈氣象樁，攜手農民、供應商探討可持續的農業生產和採購方式。

**作為未來公司榜樣：**致力減少對環境的影響，平均每升燕麥奶的碳排放量同比下降7.5%，平均每升燕麥奶的耗水量同比減少0.8L；全球自有工廠100%使用可再生電力，100%實現燕麥渣再利用；21%的原料及成品運輸使用了可持續的交通運輸方式。

**推動植物基的變革：**在亞洲地區推出專為茶飲定制的OATLY茶飲大師，探索更多植物基應用場景；關注弱勢群體就業與生活，培養超過200位「無聲咖啡師」，為聾啞人士創造更多發展可能。

平均每升燕麥奶的碳排放量同比下降

**7.5%**

實現燕麥渣再利用比例

**100%**

平均每升燕麥奶的耗水量同比減少

**0.8L**

原料及成品運輸使用可持續的交通運輸方式比例

**21%**

### 探索綠色包裝

隨着環保、減碳的理念推行，「以紙代塑」已成為大勢所趨。我們不斷完善市場導向的綠色技術創新，通過研

發並推廣可回收、可降解、可再生等對環境友好的綠色包裝材料替代污染材料，為美好環境建設保駕護航。

案例：太平洋咖啡（香港及海外）研發應用環保技術減少資源消耗

公司推出可重用雙面環保「紙」袋，外層的仿紙質感具有防水功能且十分耐用；全線分店使用甘蔗飲管，為減少用膠用具作出努力；凍飲杯使用更環保的設計，新杯除了擁有無飲管杯蓋外，亦特別加入有機環保物料，使膠杯可以完全地、自然地生物降解；通過售賣各式的環保膠杯及自攜杯減價，以促進客人減少使用一次性的用品。

## 環境保護

生態環境是人類生存和發展的根基。華潤創業倡導綠色環保、環境友好的工作和生活方式，通過大力推行綠色辦公舉措、廣泛普及綠色環保知識等方式，促進生態文明環境和諧。

### 推廣綠色辦公

我們通過減少紙張使用、節約用水用電、推廣綠色會議、鼓勵公共交通等方式推動全體員工踐行綠色辦公，

實現綠色辦公常態化，積極打造節約型、節能型、環保型企業。

**華潤物流**

倡導多行樓梯、下班關閉所有電源、冷氣機調至24/25度，節約用電。

**華創建投**

實行環保採購，推廣廢紙重用回收；安裝干手機以減少抹手紙使用；更換筆芯以重用筆桿，實現資源的重複運用。

**太平洋咖啡（內地）**

午休一小時關閉辦公室非必要光源設備，設置各類電器不使用時自動進入低能耗休眠狀態，長時間不使用時及時關閉斷電，降低設備能源消耗。

**潤平公司**

運用OA等各種信息化系統，開展無紙化辦公；採用視頻會議等手段方式開展內部會議交流、門店檢查等工作。

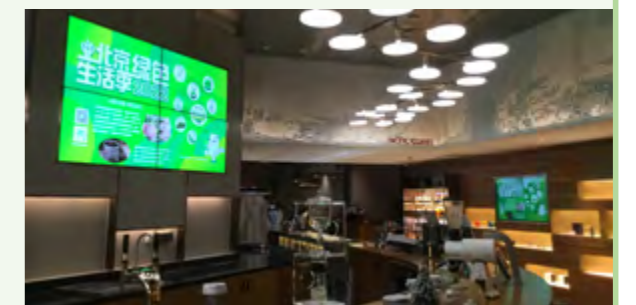
### 倡導環保公益

我們開展「六五環境日」「全國節能宣傳周」和「全國低碳日」等主題活動，增強員工和利益相關方的環保意

識；徵集並總結各利潤中心生態環境保護行動形成活動簡報，積極營造人人參與生態環境保護的良好氛圍。

案例：太平洋咖啡（北京）響應「綠色低碳 節能先行」號召

2022年8月27日，太平洋咖啡（北京）積極參與北京市發展和改革委員會舉辦的「2022北京綠色生活季」，開展「自帶杯立享優惠」活動，支持顧客自攜咖啡杯或重用咖啡杯套，以減少使用一次性餐具；宣傳咖啡渣的循環再利用，用回收的咖啡渣製作再生杯碟套裝、纖維購物袋等，探索咖啡渣變廢為寶新道路，引導消費者接受綠色低碳消費理念。



太平洋咖啡（北京）參與「2022北京綠色生活季」活動

# 社會篇 Social



## 責任故事

### 新興科技賦能養老賽道，機器人巧解產業痛點

「科技能為大家帶來更多幸福感，這就是我們的熱情所在。好的科學家一定希望讓人更健康、幸福和愉快，這就是我們的ESG初心。」

養老產業是華潤創業在「十四五」期間孵化的新發展產業之一。隨着人口老化加劇，理療師和護工人才的短缺持續困擾養老院。華潤創業鏈接香港前沿創科產業資源，積極佈局機器人新賽道，在華潤科學技術研究院成立養老智慧型機器人聯合研究中心，以新興科技賦能傳統養老行業，力求為長者提供更優質、高效和安全的服務。

秉持相似的產業追求，從小懷揣機械英雄夢的香港科學家麥騫譽與華潤創業一拍即合，正式加入研究院，並成為生命健康研究院養老智慧型機器人聯合研究中心的首席科學家。麥騫譽帶領團隊不僅專注生活化機械人研究，如利用醫療機械人保護醫護人員健康、研發道路安全機械人監測鐵路月台安全

等，還將銳意發展樂齡科技，致力於使用科技解決老人摔倒失救、遠程物理治療不便等難題。

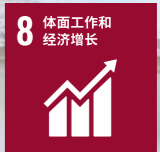
科創使電影中的鋼鐵英雄照進現實，科創也將為香港發展注入新動能。面向未來，華潤創業將持續凝聚以麥騫譽為代表的科創人才力量，以華潤科學技術研究院生命健康研究院養老機器人聯合研究中心為平台，以能輔助康復的機械手臂作為拳頭產品，深化佈局養老科技，為國家「十四五」期間建立醫養康養相結合的養老服務體系貢獻力量。



掃描二維碼了解更多故事



# 陪伴成長 厚植人才再出發



## 華創擔當

人才是企業發展的第一資源。華潤創業倡導人人是人才，堅持平等僱傭原則，暢通民主溝通渠道，健全薪酬福利制度，保障員工基本權益；構建多元培訓體系，賦能員工全面發展；踐行職業健康安全責任，厚植安全文化理念；幫助各級員工解決實際困難，為員工創造暖心的工作環境。

勞動合同簽訂率

**100** %

社會保險覆蓋率

**100** %

體檢覆蓋率

**100** %

女性管理者比例

**24** %

## GRI指標

2-7/2-30/401-2/403-3/403-5/403-6/403-9/403-10/404-1/404-2/405-1/407-1





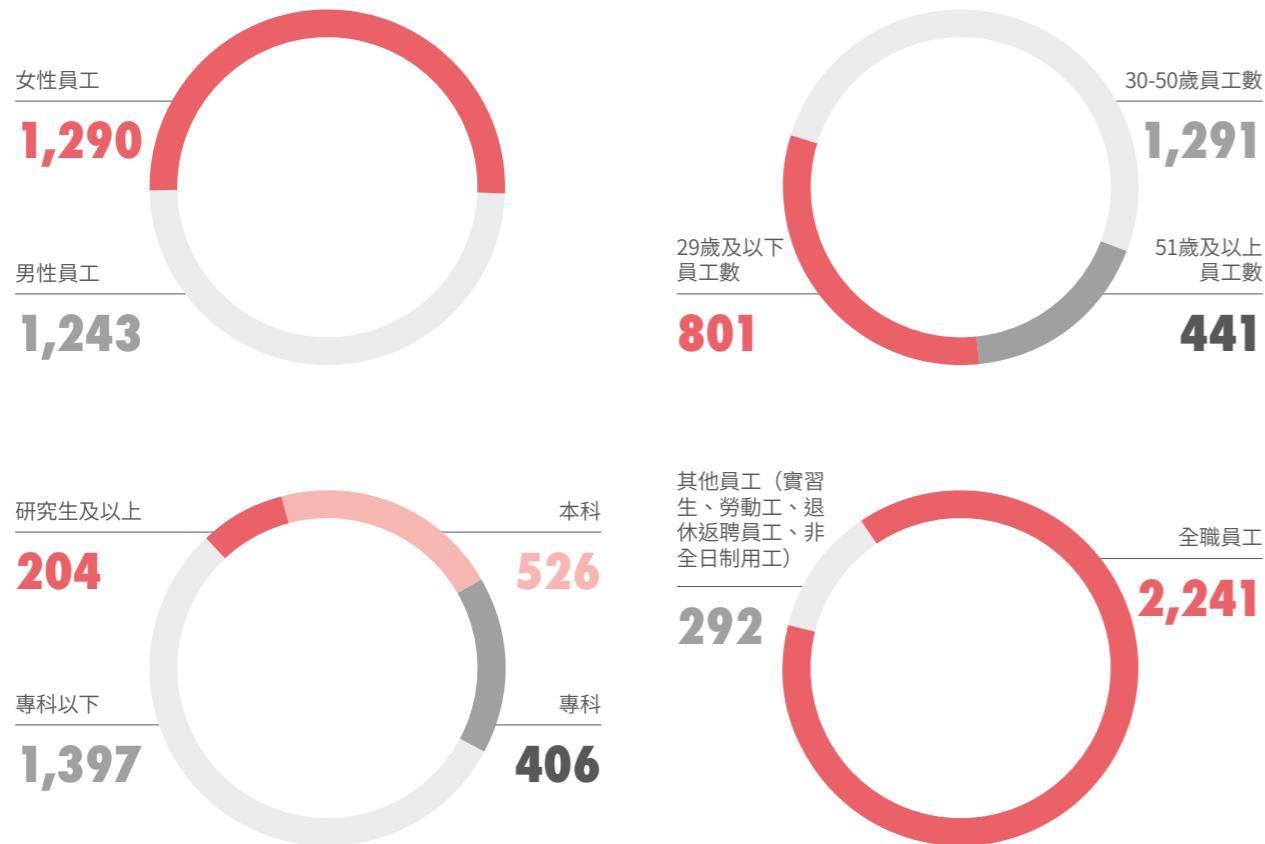
## 員工權益

華潤創業嚴格遵守《中華人民共和國勞動法》等相關法律法規，建立健全用工管理規章制度體系；持續深化民主管理，搭建公司與員工溝通橋樑，完善員工訴求收集反饋機制；優化薪酬福利保障體系，切實保障員工合法權益不受侵犯。2022年，華潤創業在職員工2,533人，勞動合同簽訂率100%。

## 平等就業機會

我們始終秉承平等僱傭原則，反對一切因性別、地域、國籍、學歷、宗教信仰等不同而存在的歧視行為，確保招聘流程的公平、公正、公開，對所有應聘者提供平等

的就業機會；實行同工同酬，堅持依法用工，杜絕僱傭童工、強迫勞動和騷擾虐待，尊重並保護員工個人隱私，營造和諧工作氛圍。



## 促進民主溝通

我們堅持實施以職代會為基本形式的民主管理制度，報告期內召開4次職代會深度參與公司治理，持續推進工會會員信息採集和實名制認證，加強民主管理體系建設；開展各類型訪談、高層見面會等活動，促進公司與員工

溝通交流；通過放置意見箱、線上線下不記名投票等方式鼓勵員工合理提出問題，拓寬匿名收集意見渠道，不斷健全基層員工訴求收集反饋機制，創建民主、包容、積極的工作環境。

## 優化薪酬福利

我們制定全面的薪酬福利保障體系，與全體員工簽訂勞動合同，每月按時足額支付員工勞動報酬，依法保障員工勞動報酬權；五險一金覆蓋率為100%，依法為香港地區員工繳納強積金；建立補充養老保險制度，為員工設立企業年金計劃；依法享受國家法定節假日，員工人

均帶薪年假15天。2022年，公司密切關注人力資源領域政策信息，並提供精準易懂的政策解讀，嚴格落實相關政策制度要求，完成各項補貼申請，保障員工切身權益。

## 人才成長

華潤創業堅持「尊重人的價值、開發人的潛能、昇華人的心靈」的人才發展宗旨，積極開展人才培養實踐，暢通職業發展通道，幫助員工實現個人價值。

## 多元培訓體系



我們高度重視人才培養，制定發佈《華潤創業員工教育培訓工作管理辦法》《華潤創業管理培訓生管理實施規範》，完善員工教育培訓體系；圍繞公司業務發展區域重心、業務特徵和戰略定位，聚焦管理培訓生、青年業

務骨幹和直管經理人後備的「創·新星」「創·青英」「創·荊英」三級人才培養，開辦各類人才培養項目，打造分級分類的人才培養體系，賦能人才成長。

**案例：華潤創業直管幹部「世界一流大講堂」專題學習項目**

2022年4月，華潤創業開展直管幹部「世界一流大講堂」專題學習項目，引入大連高經學院「世界一流大講堂」優質學習資源，通過共25次全球直播課程系統講解全球政治經濟局勢變遷、企業創新發展、戰略思維與管理哲學、科技前沿與未來等領域的整體規劃和發展重點，幫助60餘名參加學習的公司管理團隊成員、直管幹部和專業骨幹建立全球化的視野和思維，提升人才隊伍能力水平。

案例：華潤創業「創·荊英」優秀年輕經理人培養項目及「創·青英」青年骨幹培養項目

2022年11月，華潤創業啟動「創·荊英」優秀年輕經理人培養項目及「創·青英」青年骨幹培養項目，盤點選拔出第二批優秀年輕經理人和第一批青年骨幹，確定30人進入公司優秀年輕經理人庫、37名青年骨幹進入「創·青英」培養項目，組織員工集中學習二十大精神、香港未來發展新機遇、華潤歷史與文化、廉潔從業、幹部管理、發展測評、行動學習工具方法等內容，完善員工教育培訓體系建設，助力人才成長進步。



「創·荊英」優秀年輕經理人及「創·青英」青年骨幹培養項目開班儀式

### 暢通晉升渠道

我們堅持科學評價選拔人才，不斷優化人崗匹配度；尊重員工的個性化發展意願，為員工提供適合自身情況的發展方向，設置職業發展「雙通道」，拓寬職業發展空間。



## 健康安全

華潤創業積極履行安全責任，完善EHS體系建設，開展安全生產教育培訓，宣傳職業病防治知識，牢固樹立公司安全文化意識，以切實行動保護員工職業健康安全。

### 壓實安全責任

我們將員工的職業健康和生產安全放在首位，嚴格遵守《中華人民共和國安全生產法》《中華人民共和國職業病防治法》等法律法規，築牢安全生產防線，落實第一

責任。2022年，華潤創業安全生產總投入1,400萬港元，未發生員工傷亡事件。



#### 生產安全管理



全面梳理優化 EHS 管理制度，建立制度庫，組織開展 EHS 體系內審，簽訂《華創 2022 年 EHS 責任書》；首次開展雙盲應急演練，完善應急預案；組織開展常態化 EHS 檢查和各項安全生產專項行動，排查並整治問題隱患，嚴格防控生產安全風險。2022 年，華潤創業未發生重大安全生產事故。

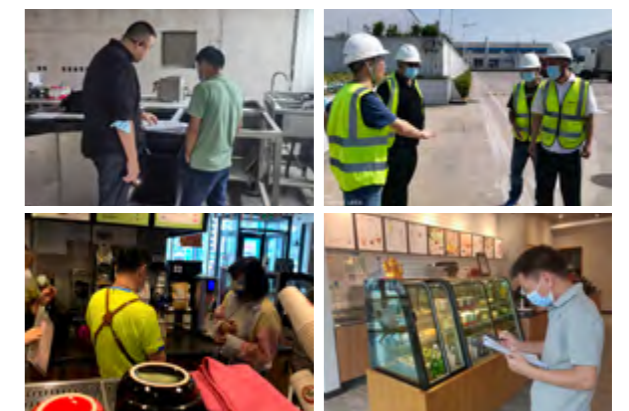
#### 職業健康管理



定期組織員工職業健康體檢，宣傳職業病防治法，開展安全應急演練、心理健康教育活動，提升員工預防職業病意識和應急處置能力。2022 年，華潤創業未發生職業病事故事件。



簽訂《華潤創業2022年EHS責任書》



開展月度EHS檢查活動

案例：開展火災爆炸事故專項應急演練

2022年6月，華潤物流組織火災爆炸事故專項應急演練活動，模擬演練物流園區庫內發生火災後，緊急封鎖受災現場，用滅火設施控制火勢，緊急救助傷員並疏散庫區人員，妥善安置物資，有效提升公司突發EHS事故事件應對能力。



華潤物流消防演習

### 培育安全文化

我們堅持貫徹華潤集團安全文化理念，持續加強安全文化體系建設，召開各類安全生產教育培訓和專項工作會議，組織消防安全日、國際減災日、交通安全周

等主題活動，首次策劃開展公司安全負責人EHS考試，營造積極的安全生產履責氛圍，確保安全生產意識深入人心。



召開2022年EHS大會



開展公司安全負責人EHS考試

## 員工福祉

華潤創業以提升員工生活幸福感為己任，高度重視員工的身心健康，從廣大員工切身利益出發，積極響應各級員工訴求，用心為員工解決工作和生活中的各類難題，做員工堅實後盾。

### 溫情員工關懷

我們心系員工生活冷暖和身體健康，舉辦全線上年會，創新設置虛擬管理團隊IP直播增強團隊凝聚力；開展「我為群眾辦實事」主題實踐活動，籌建員工食堂，開設員工「加油站」，建設「愛心媽媽小屋」，

組織與女性權益保護內容相關的普法宣傳活動，加強女性員工關愛，定期慰問離退休員工、幫扶困難員工家庭，為員工營造溫暖和諧的工作氛圍。

案例：建立「職工關愛服務站」

2022年2月，華潤創業正式建立「職工關愛服務站」，並以「職工關愛服務站」為主要陣地，從員工需求入手、從細處入微，積極開展「潤心坊」各類關愛活動，舉辦豐富多彩、健康有益的文化體育賽事，通過心靈熱線、健康問診、駐場諮詢、心理狀態評估等方式為員工提供心理健康援助，促進員工身心健康，提升員工的幸福感和歸屬感。

### 工作生活平衡

我們堅持以人為本，打造「職工書屋」等員工活動陣地，組織員工生日會、員工下午茶、體育比賽等多樣的集體活動，與員工共享多彩生活。

案例：華潤創業組織600名員工及家屬參觀香港故宮文化博物館

2022年9月，華潤創業舉辦「在香港遇見故宮」員工主題活動，組織約600名員工及家屬參觀香港故宮文化博物館，提供故宮及文物相關資料、展覽介紹，幫助員工了解中華文化之美，設置「家庭快樂掠影」「最喜歡的文物」等主題攝影環節，記錄員工生活中的美好時刻，舒緩員工壓力，豐富員工業餘生活。

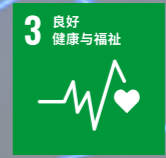


「和衷共濟 情暖香江」展覽參觀

# 創科視野 新興孵化再出發



華潤科學技術研究院  
China Resources Research Institute  
of Science & Technology



# 華潤科學技術研究院 隆重開幕

## 華創擔當

2022年，我們在持續優化產品質量、不斷完善客戶服務體系的基礎上全新出發，賦能科技創新、促進成果轉化，力爭成為華潤集團孵化新產業的助推者、在港科研创新的中堅力量，推動香港創科產業的轉化應用。

### 研發投入

**2,130** 萬港元

### 所獲知識產權數

**355** 個

### 所獲專利數

**4** 個

## GRI指標

416-1/416-2/417-1/417-2/417-3/418-1



# 科技創新

創新是引領發展的第一動力。華潤創業積極響應創新驅動發展戰略部署要求，融合升級公司數字化智慧管理；實施前瞻性的重大科技項目，增強自主創新能力；推動創新鏈、產業鏈和人才鏈深度融合，助力香港打造國際創新科技中心。

## 升級管理創新

2022年，我們全面升級內部管理創新機制，發佈《華潤創業有限公司科技創新工作管理辦法（試行）》《華潤創業有限公司科技創新委員會及科技創新委員會常務委員會議事規則（試行）》《華潤創業有限公司科研項目

立項評審指引（試行）》3項科技創新制度；優化頂層設計，設立科技發展部、科技創新委員會及常務委員會；建立科技項目月度/季度報告制度，定期總結匯報科技項目推進情況，為推動公司科創業務發展保駕護航。

### 華潤創業創新優化內部運營管理

#### 財務共享系統

- 上線財務報帳平台，實現 MDM、LDAP、資金管理、潤出行、財務核算、BI 等系統打通，通過數字化手段優化財務報帳流程，優化管控體系。
- 優化合同信息管理、支票工作台、進項涉稅業務、共享退單重提流程、共享運營績效管理、移動報銷、資產接口、FMS GL 等方面，提升工作效率。
- 上線 RPA 共享機器人，節省大量人工。

#### 人力資源系統

- 上線人力資源門戶，優化員工薪酬自助查詢、被動離職流程、薪酬報表、考勤和自動算薪、醫療津貼管理等功能，細化考核管理。

#### EHS管理系統

- 圍繞「321」產業佈局，高頻應用系統基礎功能，解決過程管理和風險排查，實現日常監督管控。
- 引入物聯網和人工智能技術對試點單位現場進行關鍵風險自動化識別、智能預警監控及遠程應急管理，搭建與集團 EHS 管理信息平台互聯互通的管理信息平台，實現 EHS 管理數字化、智能化、移動化。

## 推動科技創新

我們堅持「創新發展」的核心價值觀，統籌協調資源，搭建合作平台，轉化科研成果，引進國際人才。

2022年，在順利完成華潤科學技術研究院承接的基礎上，實現科研項目和科創投資的全新突破。

### 案例：太平洋咖啡智能創新應用5G雲WIFI

2022年，華潤科學技術研究院與中國移動香港公司合作，應用5G移動雲WIFI技術於全港約120間太平洋咖啡門店。雲WIFI可提供統一智能後台，方便員工一站式查看門店網絡使用情況，實現智能遠程控制及數據分析；通過後台數據看板，可監控太平洋咖啡門店安裝情況並了解雲wifi的分佈以及狀態。5G雲WIFI提升網速的同時加強網絡可靠性、便捷性，解決門店因地域而限制了監控能力的痛點，助力太平洋咖啡智慧營銷場景。

研發投入資金

**2,130** 萬港元

科技人員數量

**28** 人

所獲知識產權數量

**355** 個

# 品質升級

華潤創業以「匠心打造，質量擔當」為核心，把產品質量和客戶服務放在首位，持續完善產品質量體系，提升產品質量和安全相關專職人員能力，促進產品安全文化；建立多元化溝通渠道，不斷改善消費者服務體驗，努力提高消費者服務水平。

## 完善產品管理

我們重視產品質量，遵守國家法律法規及相關標準，對標國際先進產品管理體系經驗，建立符合華創自身實際業務的質量和食品安全管理體系；關注風險控制，建立

100%覆蓋自有產品的全產業鏈內控質量標準體系，不斷提升產品質量及安全。

質量和食品安全事故事件

**0**

質量投訴

**63** 起

投訴解決率

**100%**

### 案例：潤平公司完善質量檢定及產品回收程序

潤平公司參照《食品生產許可管理辦法》，健全涉及原料、食品、耗材、商品等物資的內控質量管理標準體系；在供應鏈管理過程中，要求所有供應商提供第三方型檢報告作為商品引入的審批條件，為產品引入做好審核把關和防範；在公司內部建立產品召回制度及定期的召回演練，進一步提升公司產品質量管理水平。



太平洋咖啡（內地）開展質量月活動

## 產品服務可及性

我們積極佈局旗下多類型產業，利用自身資源優勢和定位優勢滿足消費者的多樣化需求；把握市場拓展機遇，

聯合眾多合作夥伴，整合企業資源，提升產品和服務可及性，滿足更多消費者對高品質生活的嚮往。

### 案例：華潤創業參股企業OATLY成為中國燕麥植物基雪糕、茶飲市場先行者

2022年8月，OATLY開創中國市場燕麥植物基雪糕的先河，推出0乳糖、0反式脂肪的植物基雪糕；聚焦茶飲、烘焙領域，加大市場研究和調研力度，陸續開展與新茶飲品牌的合作，創新推出茶飲大師燕麥奶等產品，把握市場動向，回應消費者需求。



## 優質服務

華潤創業始終致力於為客戶提供更為優質的服務。完善客戶信息管理機制，確保妥善保護客戶信息；加強產品宣傳與知識普及，嚴禁虛假宣傳；強化主動售後服務，定期開展滿意度調查，暢通投訴渠道並積極應對，着力提升客戶滿意度與獲得感。

## 卓越顧客服務

我們始終以客戶滿意為最高追求，不斷優化客戶服務體系。建立健全售後服務機制，及時處理客戶反饋意見，

持續提升客戶滿意度；借助數字化應用管理優化服務流程，讓消費者感受優質貼心服務體驗。

### 案例：華潤物流多措並舉為客戶業務發展增添新動能

2022年集裝箱運價持續波動，市場環境也不斷發生深刻變化。華潤物流深耕航運供應商網絡，密切關注船舶公司數據波動和價格變化，積極承擔好航運業務鏈條中的「橋樑」作用，協調匹配上下游供應商和客戶的各自需求，幫助客戶抵禦航運業波動，為客戶節省大量成本，有效促進了國內市場和國際市場的聯通。

### 案例：太平洋咖啡（香港及海外）使用數字化應用提高服務效率

太平洋咖啡（香港及海外）採用的POS數字化系統，增加手持終端點餐和平板電腦點餐功能，極大地提高了門店人員的服務效率；增加二維碼掃碼點餐和自主屏點餐功能，大幅度提升消費者的下單效率和用戶體驗，為消費者節省排隊等候和下單時間，使消費者體驗數字化便捷消費服務，100%提升了用戶友好程度。

## 維護消費者權益

我們嚴格遵守《反不正當競爭法》規範銷售行為，實行全渠道統一銷售定價；嚴禁虛假或者引人誤解的宣傳，警示產品潛在風險；普及產品知識，保障消費者知情

權、自主選擇權和公平交易權；建立健全消費者隱私保護機制，保障客戶基本權益。

### 下屬咖啡業務多舉措並行維護消費者權益

#### 嚴禁虛假宣傳

在產品文案中注明原料產地、獎項真實性，嚴格檢查核對獎項資料，根據獲獎批次不同，及時更新汰換相應品宣物料。

在產品宣傳圖中一律標注「產品以實物為準」、在宣傳內容中增加「詳情可諮詢店員」、「哪些門店不參與」等用詞，避免客戶誤解而造成客訴。

#### 潛在風險警示

在產品海報中注明產品添加了消費者關心的酒精、易過敏等添加原料以進行風險提示。

#### 接受公開監督

連鎖門店內同產品規格價格一致，店內菜單板及價簽均注明質量價格監督舉報電話，接受公開監督。

#### 服務投訴應對

完善太平洋咖啡 400 客服電話管理工作，建立投訴響應機制，累計接聽顧客投訴反饋 59 起，已完成處置 59 起，投訴解決率 100%。





# 攜手夥伴 協力合作再出發

## 香港科技大學 THE HONG KONG UNIVERSITY OF SCIENCE & TECHNOLOGY

17 促進目標實現的  
伙伴关系



### 華創擔當

華潤創業堅持互利共贏，深入開展戰略合作與交流，積極落實政府政策，與各利益相關方構建長期、穩定的夥伴關係，促進信息與資源共享；完善公開信息披露機制，拓展媒體信息宣傳渠道，提升品牌傳播影響力，樹立負責任的企業形象。

合作備忘錄累計簽訂數\*

**10**份

經濟合同履約率

**100**%

責任採購比率

**100**%

### GRI指標

417-1

註：統計時間為2021-2022

## 合作共贏

華潤創業以社會共同發展為己任，不斷擴大業務合作範圍、探索創新合作方式、搭建溝通交流平台，攜手政府、內外部企業、高等院校、科研機構等合作夥伴，開展高水準長期戰略合作。

### 推進政企合作

我們貫徹落實上級決策部署，積極響應政府號召，深化拓展政企合作，賦能區域經濟發展。

#### 案例：華潤潤湘聯和基金戰略領投嬰幼兒輔食品牌英氏集團

華潤潤湘聯和基金（以下簡稱「基金」）是由華潤創業、華潤資本及湖南省金控平台湖南財信金控共同設立的央地合作基金。2022年1月，基金深耕湖南市場，挖掘農業及消費供應鏈上下游優質企業，完成對嬰幼兒輔食品牌英氏集團的戰略領投，通過股權投資的方式入資湖南企業，加大對企業的渠道賦能，助力湖南省農業及消費產業供應鏈建設。

### 推動企業合作

我們倡導協同配合，主動對接內外部企業需求，廣泛開展企業合作，創新業務發展方式，推動資源共享，實現合作共贏。

#### 案例：華潤創業與馮氏投資簽署合資協議，組建3億美元投資平台

2022年5月5日，華潤創業與馮氏投資正式簽署合資協議，雙方各出資50%組建3億美元投資平台，專注在粵港澳大灣區內，聚焦符合健康時尚生活方式的品牌、產品、服務和創新技術領域的投資，並借助雙方的供應鏈網絡優勢，將優質的品牌、產品、服務和創新技術引進中國市場。



## 深化產學研合作

我們高度重視與高等院校的戰略合作，持續加強與科研機構的溝通交流，充分發揮合作雙方資源優勢，促進科研成果轉化提質增效，為產業高質量發展貢獻華創力量。

#### 案例：華潤創業與香港浸會大學簽署合作備忘錄，探討成立聯合創新中心

2022年5月26日，華潤創業與香港浸會大學簽署合作備忘錄及合作意向書。在五年合作期內，華潤創業將投入資金5000萬港元，並提供行業需求及知識、產業資源和管理經驗，推動相關合作專項；香港浸會大學將借助其學術及科研資源，以及教育、研發、醫療機構等網絡推展相關合作。同時，雙方將探討共同建立「華潤-浸大智慧中醫聯合創新中心」，進行合作研究、技術開發、應用及商業化，推動中醫藥數碼化、標準化和國際化。



華創-浸大合作備忘錄簽約儀式

#### 案例：華潤創業與香港科技大學簽署合作備忘錄，聚焦分子神經、可持續發展和微電子科學

2022年11月18日，華潤創業與香港科技大學簽署合作備忘錄，雙方將結合華潤創業產業資源優勢以及香港科技大學科研成就，共同組成項目組，在分子神經科學、可持續發展科學和微電子等領域開展長期戰略合作，推動科研成果轉化為市場化產品和服務，助力香港建設成為國際創新科技中心。



華創-科大合作備忘錄簽約儀式

## 媒體交流

華潤創業通過多元化溝通渠道與社會各界保持交流，在擴大宣傳範圍、增加溝通頻率、提升傳播質量的同時，主動接受媒體監督。2022年，公司聚焦重要動態、員工故事、社會履責和文化活動等內容，使用官網門戶、官方微信號、官方視頻號、Facebook主頁等媒體矩陣發佈公司新聞130篇、各類業務及文化宣傳近120篇、貼文102篇；採取廣告投放、專欄供稿和專題合作等方式，積極拓展媒體合作渠道，與中新社香港、新華社亞太分社和央視亞太分社等中央駐港媒體建立常態化聯繫，持續加強公開渠道信息傳播和品牌宣傳，提升企業境內外綜合影響力。



# 心懷夢想 美好社群再出發

1 无贫穷  
2 零饥饿  
8 体面工作和经济增长  
10 减少不平等  
11 可持续城市和社区

## 華創擔當

華潤創業秉持「共創美好生活」的責任使命，主動踐行國家重大戰略，積極推動大灣區建設；暢通香港青年職業通道，幫助香港青年融入大灣區發展；堅持為社會服務，奉獻企業愛心，改善基層民生，協力共築香港美好明天。

納稅總額

**3,300** 萬港元

慈善公益、幫扶捐獻總額

**137.8** 萬港元

吸納就業人數

**1,274** 人

GRI指標

203-1/203-2/413-1/415-1



# 灣區發展

華潤創業將「支持香港經濟發展、服務香港社會民生」確立為社會責任履責重點，精準把握新時期、新格局、新理念下的新發展機遇，積極佈局消費升級、健康生活等業務，滿足香港民生及高品質生活需求，促進大灣區經濟發展。

## 案例：華潤物流收購嘉裡建設旗下沙田及柴灣兩個貨倉

為貫徹落實集團大灣區建設戰略，2022年6月8日，華潤物流以對價46.2億港元同時收購嘉裡建設旗下沙田及柴灣兩個貨倉，增加倉儲面積約93萬平方呎，進一步擴大公司營運規模及資產規模，持續完善區域業務佈局，激發大灣區物流業發展活力。



華潤物流-嘉裡建設買賣協議簽約儀式

## 案例：華創建投收購香港大埔運頭塘新城商場

2022年6月21日，華創建投收購香港大埔運頭塘新城商場及項目連同的438個車位，總建築面積約24萬平方呎，該商場主要租戶涵蓋食品及餐飲、超市及便利店、診所及藥房、社區服務及社區教育等，為超過3萬名居民提供便捷的購物體驗和日常生活服務，聚焦社區民生，助力香港社會穩定與經濟繁榮。



香港大埔運頭塘新城商場

# 社群共融

華潤創業聚焦香港社會關注熱點，關注青少年群體發展，打造學業、就業、創業青年履責體系，為青少年提供發揮所長的平台，以多元的社區活動貢獻美好香港。2022年，本地化僱傭比例為95.2%。

公司結合「十四五」人才規劃，廣泛拓展招聘渠道，公開招聘專業人才、科技人才、技能人才、青年人才等香港本地優秀人才，推動香港人才隊伍建設。

## 案例：太平洋咖啡開展「我們一起成長」學生職業系列項目

太平洋咖啡高度重視香港青年人才發展，組織開展「我們一起成長」學生職業系列項目，其中包括「大學生暑期實習體驗」、「Job Shadowing」職業體驗等短期社會實踐活動，為香港在讀中學生及本科生提供不同崗位及期限的暑假工作安排，培養青少年職業規劃意識，為香港青少年職業發展貢獻力量。



「Job Shadowing」職業體驗項目

## 案例：華潤創業發佈「Art Café by Pacific Coffee」共享咖啡店空間計劃，提升社區文化氛圍

2022年，華潤創業攜手太平洋咖啡宣佈推出「Art Café by Pacific Coffee」共享咖啡店空間計劃，面向社會公開招募文娛藝術團體及人士，為其提供發揮藝術才能和表演的場地，包括但不限於各類靜態工作坊，以及唱歌、跳舞、音樂表演等動態體驗；與首個進駐的文娛藝術團體藝全人創作有限公司（以下簡稱「ADAM」）簽訂長期戰略合作協議，向ADAM捐贈10萬港元，用於支持ADAM籌辦「Art Café by Pacific Coffee x ADAM」及其他與展能藝術相關的文娛藝術活動，將藝術文化帶入社區。



三方戰略合作簽約儀式



太平洋咖啡指定門店

# 公益慈善

華潤創業充分發揮自身資源優勢，消費助力農民增收致富，鞏固脫貧攻堅成果，助力鄉村振興；組建「創義生活義工隊」，廣泛開展志願者活動，增進民生福祉，用心回饋社會。

慈善公益、幫扶捐獻總額

# 137.8

 萬港元

### 案例：拓展產品銷售渠道，幫扶助力鄉村振興

2022年9月，智信科技組建鄉村振興突擊隊，基於自有數字化營銷平台及技術能力，利用2周時間為山西省呂梁市方山縣快速打造出「方山土味坊」電商平台小程序，搭建農產品銷售平台。「方山土味坊」電商平台小程序上線後，取得超過2000單訂單，超過20萬銷售額的「開門紅」，助力當地農民脫貧致富。

### 案例：華創建投開展「同舟共濟，讓愛傳遞」主題社區公益慈善系列活動

2022年，華創建投通過「創義生活義工隊」與香港各界慈善機構和社會團體展開合作，相繼舉辦「粽有你鼓勵」「仁濟安老送關懷，愛心福袋賀回歸」「立冬送溫暖，情系一線牽」等主題23場社區公益慈善和義工活動，傾情奉獻慈善公益，傳遞企業溫度。



創義富康故宮遊



基層健康物資派發活動



「粽有你鼓勵」義工活動



運頭塘新城「幸福大曬」減壓體驗活動

# 健康養老

華潤創業秉承敬老愛老的理念，致力滿足老年人物質與文化等多重需求，為老年人群體提供優質的養老設施及豐富的服務內容，助力老人安享健康、幸福的晚年生活。

在營養老機構逾

# 50

 家

管理床位超

# 9,000

 張

### 案例：華潤維麟舉辦「歡慶重陽節」系列活動

2022年10月，華潤維麟旗下上海紅日、廣州頤和、北京華方、成都哺恩、重慶合展等5家優質養老服務企業舉辦「歡慶重陽節」系列活動，組織開展文藝匯演、開心大市集、星級自助餐、趣味遊戲等老年人集體活動，與百餘名長者共享節日氣氛，進一步提高老年人群體生活質量。



廣州頤和「敬老愛老，歡度重陽」主題活動



北京華方「重陽享安康，歲歲好年華」主題活動



成都哺恩「遍插茱萸，愛在重陽」主題活動



重慶合展「舞動重陽，快樂相伴」主題活動



上海紅日「重陽系列慶祝活動」



# 治理篇

## Governance



### 責任故事

## 傳遞責任理念，踐行可持續發展

華潤創業憑藉在產業創新、青年工作和「三業」領域的不懈努力與實踐成果，努力排解香港民生憂難，加快民生項目投資並購，積極參與推動香港以至大灣區的經濟發展，落

實國家重點戰略，回應特區政府發展規劃，助力香港增強競爭力，並斬獲多項可持續領域責任獎項。

獲得由「大中華名牌企業聯會」「大中華百分百香港名牌大獎2022委員會」評選的「大中華百分百香港名牌大獎—2022年CSR大灣區企業社會責任大獎」，以嘉許公司為社會和諧及可持續發展方面作出的貢獻。

獲得由渣打銀行主辦及《信報財經新聞》協辦的「渣打企業成就大獎2022」——「大灣區企業-領袖獎」，表示對公司在大湾区的傑出表現的肯定。

獲得由新城財經台主辦的「傑出灣區企業-社會可持續發展獎」（產業、創新和基礎設施）、「傑出灣區企業-綠色可持續發展獎」（氣候行動）和「傑出灣區企業-企業管治大獎」。



# 發展優先 投資轉型再出發



## 華創擔當

我們主動踐行可持續發展理念，持續深化社會責任管理與實踐；踐行商業道德和負責任的透明運營，扎實做好內控風險防控工作，促進企業穩健發展，持續與利益相關方共享可持續發展成果。

資產總額  
**514.04** 億港元

營業收入  
**22.54** 億港元

國有資產保值增值率  
**100** %

所有者權益  
**293.04** 億港元

GRI指標  
2-6/2-8/2-9/2-10/2-11/2-12/2-13/2-14/2-15/2-16/2-17/2-18/2-19/2-20/2-21/2-22/2-23/2-24/2-25/2-26/2-27/2-29/3-1/3-2/3-3/204-1/205-1/205-2/205-3/308-1/308-2/414-1/414-2



# 企業管治

華潤創業高度重視依法履責，持續鞏固公司治理水平，構築更高效的治理體系、更穩健的治理架構、更健全的治理機制，完善風險管理戰略框架，以更好的經營業績回報廣大投資者。

## 完善治理體系

我們致力於建立符合國際化企業形象的公司治理體系，遵循國家有關法律法規和企業章程，上下層級均建立完整有效的公司治理結構及議事規則，明確決策、執行、監督等方面的職責許可權，形成科學規範的職責分工和制衡機制。董事會是公司的決策機構，堅持科學決策、

民主決策、依法決策，在公司章程規定的職權範圍內，通過董事會會議或簽署書面決議的形式決定公司年度發展戰略及規劃等重大事項，並根據情況變化適時調整審議事項範圍，切實保障獨立、規範、科學運作。

|                      |            |             |             |
|----------------------|------------|-------------|-------------|
| 董事                   | 董事會定期會議    | 書面決議臨時會議    | 審議議案        |
| <b>5</b> 名 (含外部董事3名) | <b>4</b> 次 | <b>58</b> 次 | <b>86</b> 項 |

### 完善制度體系

- 修訂《公司章程》，納入國企改革要求，載明董事會職責定位、組織結構和議事規則、董事的權利義務等，明確經理層職責定位和範疇。
- 以落實國企改革三年行動為契機，充分考慮香港社會環境，扎實推進中國特色現代企業制度建設，形成以《章程》為頂層綱領，以《「三重一大」決策制度》《董事會授權管理制度》《董事、監事管理辦法》為基本遵循，以《董事會議事規則》《權責運行手冊》等為支撐的管治制度體系。

### 提升治理效能

- 新設董事會審計及風險委員會、董事會薪酬與考核委員會，委員均為外部董事以保障履責獨立性。
- 落實董事會專業經驗、性別和能力結構的多元化政策，堅持「多元互補」優化董事配置，新增1名擁有法學博士學位並任香港立法會議員背景的董事。
- 向子企業派出在能力和資源方面對公司有助益的外部董事，舉辦首期子企業董事培訓，建立子企業履職保障機制，協力打造價值創造型子企業董事會。

## 維護投資者關係

我們嚴格按照相關法律法規及規章制度要求，高度重視保護中小投資者權益，加強保障其知情、參與、收益、監督等權利，維護穩定和諧的投資者關係。保持良好信息披露質量與溝通頻次，及時在官網、官微等宣傳端口

更新公司最新進展，定期發佈相關報告公開公司績效表現，提升信息透明度以及在資本市場的可信度，增強投資者信心。2022年，不存在因違法信息披露規定而受到重大處罰的事件。

## 可持續投資

我們依託「321」業務發展規劃，注重在產業投資中延續可持續發展理念，支持有利於緩解氣候變化的產業與企業發展，通過投資構築溫情社會，探索與持股企業合力

貢獻可持續的解決方案，共同創造綠色低碳、多元共融的美好未來。

#### 在養老行業

參股企業華潤維麟經營養老機構逾40家，持續提供優質、安全、科學的養老服務，致力於打造值得尊敬的養老服務品牌，以及中國最具規模的養老服務運營平台。

#### 在飲食行業

參股企業瑞典食品行業的先驅OATLY，所有工廠100%採購可再生電力，並致力於將碳足跡減少70%，榮獲「中國公益節年度責任品牌獎」，推廣可持續發展、注重環境友好的生活方式和理念。

#### 在零售行業

參股企業City Super與惜食堂Food Angel合作舉辦了Chef Polar慈善義賣活動，超過11.1萬個食物包已免費派發給有需要的家庭、回收合作了超過184噸可安全食用的剩餘食物、已生產超過28.1萬個餐盒，供有需要的人使用。



# 誠信合規

誠信合規是企業行穩致遠的基石。華潤創業嚴守廉潔紅線，加強誠信合規建設，高度重視總部和下屬企業的风险管理與內部控制工作，為企業合規運營奠定長遠基礎。

## 合規風險管理

我們高度重視依法履責，健全守法合規體系，建立定期匯報與跟蹤機制監測重大風險，強化風險防控，持續提升內控體系的有效性。

### 合規運營

- 探索構建集法律、合規、內控、風險管理為「四位一體」的法律合規風控管理體系，進一步落實依法治企要求。
- 嚴格遵守《反不正當競爭法》《反壟斷法》及相關商業規範要求，積極維護公平公正的市場競爭秩序。
- 落實《商標法》《專利法》等法律法規及《知識產權管理制度》要求，強化華創商標及授權管理，尊重並保護自身及合作夥伴的知識產權不受侵犯。
- 開展重大風險評估，通過盤點分析、科學識別、評估預判，識別出 2022 年重大風險 11 項，並制定應對措施、明確責任部門，以重大風險季度監測和報告工作機制保障風險管理。
- 落實華潤集團《海外反商業賄賂合規管理制度》，在托馬金三號、托馬金瑞雪項目中首次運用第三方合規盡職調查及合規承諾機制，有效降低合規風險。
- 強化重點採購項目審計合規，加強採購過程合規性和規範性的監督，並通過案例宣講、培訓交流等方式，提升員工合規意識。

### 內控優化

- 落實 2022 年對標世界一流管理提升工作，開展 25 場內部調研，評選 3 個標杆項目及 1 個標杆企業，推動企業管理能力全面提升。
- 開展 2022 年綜合管治專項行動，在經營業務合規、財務會計信息質量、國有產權管理、投資、債務風險和依法納稅等方面開展自查自糾。
- 針對投資、採購、應收、資金管理、網絡安全等重點環節組織內控體系自評工作，未發現重大重要缺陷。

### 意識提升

- 開展覆蓋《憲法》《基本法》和《香港國安法》等的法治宣傳教育活動，面向華潤創業及下屬利潤中心全體員工開展 3 場普法宣講，持續提高員工法治素養。



華潤創業警示教育大會

## 恪守商業道德

我們恪守商業道德和市場規則，強化對腐敗、貪污、賄賂、舞弊等事件的管理，嚴格杜絕此類事件的發生。2022年，華潤創業未發生貪污賄賂的訴訟案件。

### 廉潔建設

- 啟動巡視巡察整改「回頭看」，累計推動整改落實 43 項問題，壓實主體責任。
- 開展 3 次警示教育大會，聯合香港廉政公署等外部資源、結合內部違規案例，樹牢底線和紅線意識。
- 積極在港開展「廉潤我心」宣教月系列活動，為 67 名年輕經理人、青年骨幹講授專題廉潔教育課，組織法規制度宣貫、發佈粵語版特色廉潔宣教作品、新任直管幹部廉潔提醒談話、新員工入職廉潔教育培訓等一系列活動，營造廉潔氛圍。

### 「大監督」體系

- 聚焦境外監督工作效能，制定「大監督」工作年度實施方案，深入開展綜合管治專項行動、推進「靠企吃企」整治等專項監督，築牢監察監督、職能監督、業務監督的「三道防線」。

### 反饋與舉報

- 對貪腐現象秉持零容忍態度，在公司網站公示舉報電話、舉報郵箱等，內外部人員均可對公司員工或單位及部門違反廉潔從業、濫用職權等違規違紀行為進行投訴和舉報。

## 打造責任供應鏈

我們健全採購管理體系和供應商管理機制，開展供應商資格審查及針對高風險供應商進行現場考察工作，要求供應商簽署並遵守《陽光宣言》，推進廉潔供應鏈建

設；倡導香港地區本地化採購，推動供應商履行社會責任，踐行綠色採購，攜手供應鏈夥伴互利雙贏。

### 供應鏈管理

成立供應商管理工作小組，結合法律法規和業務實際，持續健全採購管理制度體系；加強採購數字化、透明化，將《陽光宣言》納入採購文件與合同，所有合作及

有意向的供應商均需簽訂，助力構建韌性、透明、陽光的供應鏈生態圈。



在內地，全面推廣採購業務電子化，上線華潤 E 購電商平台，優化採購流程及成本，累計實施零星採購 1,431 單。

在香港，建設華潤集團境外採購交易平台（香港守正電子採購平台），填補境外採購電子平台的空白。



## 負責任採購

將負責任採購理念應用於整個運營和供應鏈中，注重對供應商社會及環境表現評估，選擇採購環保原材料，嚴

格杜絕供應商發生侵害人權、僱傭童工等行為，健全供應鏈社會責任管理機制。

| 採購評估   | 綠色採購  | 能力提升   |
|--|---|--|
| <ul style="list-style-type: none"> <li>遵守《供應商管理辦法》《供應商EHS管理辦法》在供應商准入、選用、合作過程中開展審查評估，識別並控制供應商對社會和環境可能造成的負面影響，形成《合格供應商名冊》，對表現不合格供應商給予剔除或禁用，並通過年度合作考核及綜合評價、不良行為管理等方式，幫助供應商提高履約能力</li> </ul> | <ul style="list-style-type: none"> <li>採購和使用環保原材料，推動綠色包裝和綠色運輸，擬定供應商篩選和認證標準，倡導供應商加強環境保護</li> <li>積極開展供應商現場考察，嚴格按照《供應商EHS管理辦法》強化環境審核</li> </ul> | <ul style="list-style-type: none"> <li>組建採購評審專家庫，提升評審質量和水平；定期組織採購管理自查，加強公平競爭審查</li> <li>制定《華潤創業助力中小企業紓困解難促進協同發展任務清單》，積極採購中小企業優質產品和服務，支持多元化供應商發展</li> <li>加強與貿易夥伴的溝通和交流，通過供應商培訓、採購制度宣貫和培訓，提升採購人員及供應商合規意識</li> </ul> |

### 案例：華潤創業召開2022年採購管理大會

2022年12月，華潤創業組織召開2022年度採購管理大會，對建立健全採購制度體系、解決招採難題、建設使用香港守正平台等表達了肯定，相關負責人及採購人員共152人參會。未來，公司將繼續在加強採購基礎管理、加強採購供應鏈管理、提升全員合規意識等方面發力，共同建設更可持續、更有韌性的供應鏈。

|            |                      |                    |                    |
|------------|----------------------|--------------------|--------------------|
| 開展巡視自查     | 審查供應商                | 因為社會責任不合规被否決的潛在供應商 | 因為社會責任不合规被中止合作的供應商 |
| <b>1</b> 次 | <b>3,507</b> 家       | <b>0</b> 家         | <b>0</b> 家         |
|            | 組織採購管理制度、守正平台操作等大型培訓 |                    | 受訓約                |
|            | <b>6</b> 次           |                    | <b>615</b> 人       |



# 責任管理

華潤創業加強可持續發展管理，強化董事會在可持續管理中的重要作用，推進可持續理念與公司戰略理念、生產運營與企業管理持續融合。

## 責任戰略

華潤創業秉持「與消費者、股東、員工、商業夥伴，一起引領商業進步，共創美好生活」的責任使命，堅守「誠實守信、業績導向、以人為本、創新發展」的核心價值觀，以「真誠、團結、開放、進取」的組織氛圍，踐行社會責任；在創造經濟效益的同時，兼顧環境效益

和社會效益，並積極回應股東、員工、客戶、環境、夥伴和社會公眾等利益相關方的期許，致力實現「國際領先的產業投資公司，服務香港民生，創新連接世界」的願景。

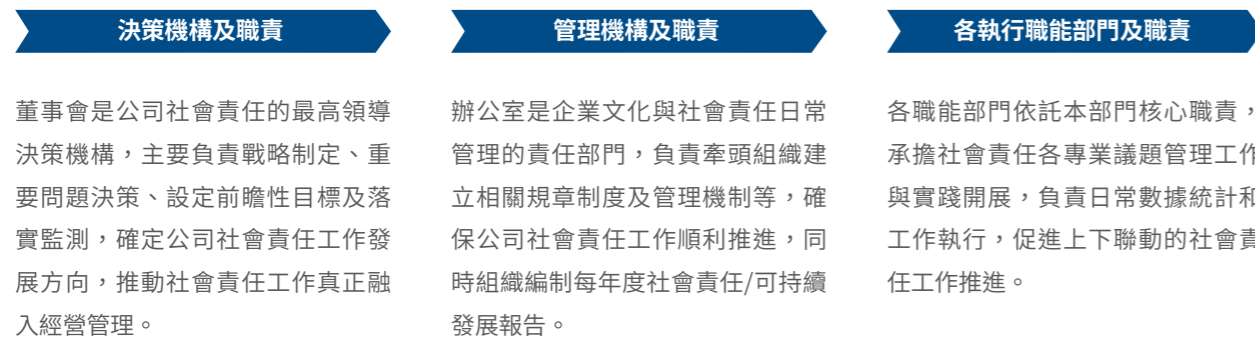


## 責任組織

華潤創業依照《華潤集團社會責任管理辦法》開展自身社會責任工作管理與實踐，形成決策層-管理層-執行層

三級管理架構，明確各層級社會責任工作職責範圍與工作內容，形成高效的管理組織架構和治理體系。

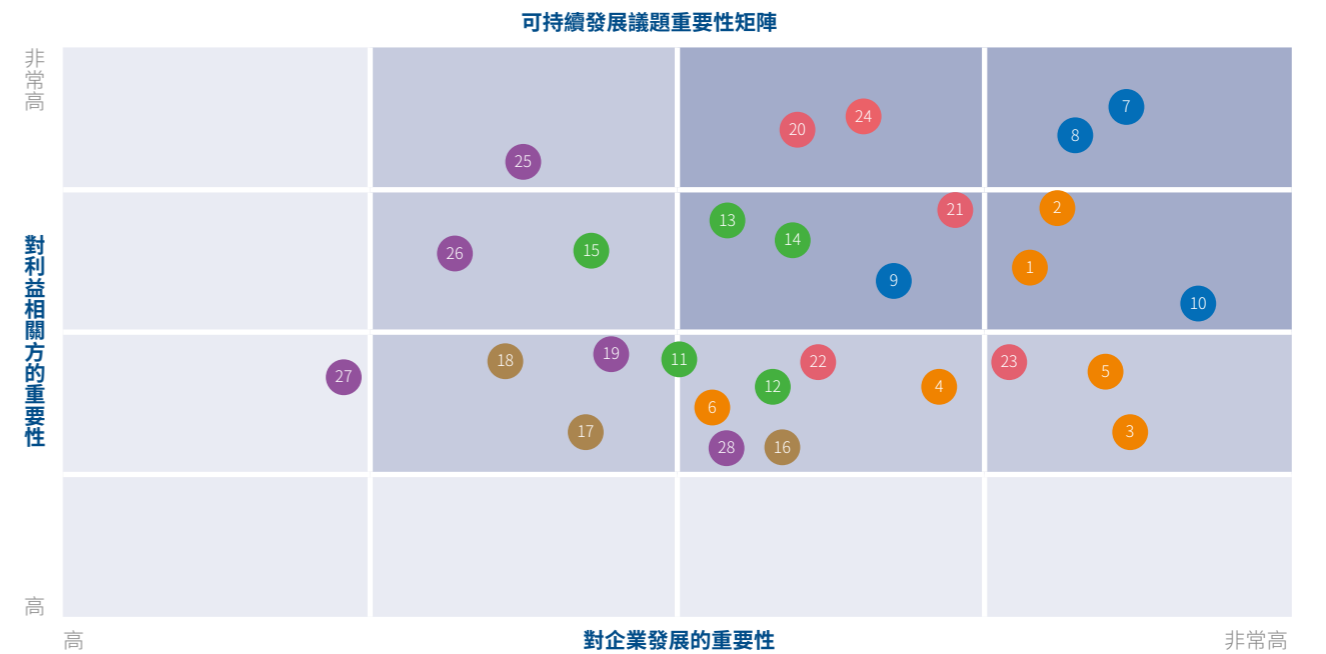
### 華潤創業社會責任管理組織體系



## 議題分析

華潤創業每年定期開展實質性議題分析，通過議題篩選了解內外部利益相關方最關注的社會責任議題，將其作為可持續發展報告及未來溝通中的信息披露重點，及時有效地給予回應。公司通過在線平台發佈並回收124

份《華潤創業可持續發展實質性議題調查問卷》，結合「對公司發展的重要性」「對利益相關方的重要性」兩個維度，繪製實質性議題二維矩陣圖，指導公司針對性開展社會責任工作、響應利益相關方期待。



- 1. 誠信合規經營
- 2. 促進提質增效
- 3. 加強風險防控
- 4. 保護投資者權益
- 5. 完善信息披露
- 6. 保護知識產權
- 7. 科技創新研發
- 8. 提供優質產品和服務
- 9. 維護客戶權益
- 10. 責任投資與產業孵化
- 11. 應對氣候變化
- 12. 完善環保管理
- 13. 傳播環保理念
- 14. 落實綠色低碳發展
- 15. 加強生物多樣性保護
- 16. 推動供應鏈履責
- 17. 深化戰略科創合作
- 18. 跨產業創新協同
- 19. 開展媒體交流
- 20. 多元化與平等機會
- 21. 加強員工權益保護
- 22. 重視員工成長
- 23. 員工福祉關愛
- 24. 守護職業健康
- 25. 服務香港繁榮
- 26. 社區教育及文化建設
- 27. 創造就業及技能提升
- 28. 熱心公益慈善

## 責任文化

華潤創業遵循《華潤集團社會責任管理辦法》，將社會責任工作納入年度計劃，圍繞社會責任實踐重點領域，開展具有華創特色的社會責任實踐項目，響應各利益相

關方訴求；不斷完善社會責任管理、健全指標體系，豐富社會責任理論研究，積極參與社會責任獎申報，發掘並推廣各單元履行社會責任的優秀實踐。

## 責任溝通

華潤創業重視與利益相關方溝通，通過企業官網社會責任專欄、官方微信平台及媒體網站及時更新華創社會責任相關信息，並積極推動各利潤中心發佈可持續發展報

告，系統披露公司履責管理與實踐；同時，積極參與行業論壇及會議、開展企業開放日活動等，拓展利益相關方參與渠道，加強企業責任理念傳播與交流。

| 利益相關方類別   | 訴求與期望  | 溝通機制與方式  | 回應措施   |
|---|--|--|--|
| <br>政府     | 國有資產保值增值<br>依法規範經營<br>安全環保<br>促進當地經濟發展       | 工作匯報<br>信息報送<br>調研訪問<br>統計報表                   | 遵守法律法規<br>合規經營<br>依法納稅<br>加強事故應急管理                                 |
| <br>股東     | 投資回報<br>控制風險<br>了解公司經營情況                     | 業績報告、股東年會<br>一對一會議、午餐會、電話會議<br>拜訪業務渠道          | 維持理想的派息水平<br>維持穩健的財務水平<br>完善風控管理                                   |
| <br>員工    | 薪酬福利保障<br>員工成長與發展<br>職業健康與安全<br>員工關懷<br>民主管理 | 定期會議<br>交流活動與培訓<br>日常溝通<br>公司員工群<br>華潤創業微信公眾平台 | 合理的薪酬福利體系<br>開展員工培訓<br>暢通職業發展通道<br>落實安全生產<br>特殊員工關愛<br>開展員工座談會、職代會 |
| <br>客戶   | 食品質量與安全<br>優質產品服務<br>客戶權益保護<br>提升產品可及性       | 華潤創業微信公眾平台<br>華潤創業官方網站<br>交流活動及訪問<br>產品宣貫活動    | 食品質量安全管理<br>產品服務轉型創新升級<br>拓寬業務渠道<br>完善客戶服務體系                       |
| <br>合作夥伴 | 陽光採購<br>戰略合作<br>公平競爭                         | 工作會議<br>協議合同<br>日常溝通                           | 落實責任採購<br>杜絕商業賄賂<br>維護行業秩序<br>加強戰略合作                               |
| <br>環境   | 保護生態環境<br>節能減排                               | 交流活動<br>政策宣貫                                   | 開展環保公益活動<br>推動節能降耗<br>堅持綠色發展                                       |
| <br>社會公眾 | 維護公共關係<br>熱心公益慈善<br>貢獻鄉村振興<br>支持社區建設         | 開展志願公益活動<br>支持鄉村振興<br>舉辦企業開放日                  | 發展社會公益品牌項目<br>建立社區溝通機制   |

## 未來展望

回首2022，「重塑·創新」是華潤創業的關鍵詞。我們堅持「集團在香港的產業投資平台」這一戰略站位、依託香港國際創科中心的定位，承接集團所屬的華潤科學技術研究院；持續結合自身業務優勢，實現在「資本-科技-產業」融合中的關鍵紐帶作用，助力香港建設國際科技創新中心。

### 經濟責任

我們創新重塑經營態，加強風險防控和合規管理，堅決杜絕違反商業道德的行為；加速改革創新和產業結構調整步伐，助推新興產業快速孵化；持續完善企業可持續發展責任管理，推進可持續發展理念與實踐與公司業務運營和發展戰略深度融合。

### 環境責任

我們遵循綠色低碳可持續發展理念，守護綠色生態環境。制定碳達峰專項行動方案，多舉措應對氣候變化；踐行綠色運營管理，探索綠色包裝更多可行性方案；推行綠色辦公、舉辦環保公益活動，將環境責任理念融入到公司的文化和價值觀中。

### 客戶責任

我們堅持「匠心打造，質量擔當」理念，完善產品質量安全體系和客戶服務體系，為客戶提供更為優質的產品和更為貼心的服務；以科技創新為重點，加大研發投入，積極推進更多研發成果的轉化應用，助力香港科研產業蓬勃發展。

### 夥伴責任

我們積極擴展科創朋友圈，搭建科研共享平台，與政府、企業、科研機構等合作夥伴共同營造外部協同科創新生態；堅持責任採購，持續完善採購管理體系和供應商管理機制，打造綠色供應鏈；開展媒體交流，加強品牌宣傳，提高品牌認知度的同時擴大市場影響力。

### 員工責任

我們倡導人人是人才，堅持平等合法僱傭原則，完善薪酬福利制度，暢通民主溝通渠道，保護員工基本權益；建立多樣化培訓體系，拓寬員工晉升通道；強化安全文化理念，保障職業健康安全；增進員工福祉，提升員工工作幸福感與滿足感。

### 公共責任

我們積極承擔社會責任，在香港回歸26周年之際，繼續圍繞香港「學業、就業、創業」三業體系打造精品項目，穩定提升在香港社會的影響力和輻射力；組織義工隊開展並參與多樣化社區公益慈善活動，共建關愛互助香港。

# 附錄

## 政策列表

| ESG 指標         | 政策制度名稱                 | 遵守法律法規                         |
|----------------|------------------------|--------------------------------|
| <b>A. 環境</b>   |                        |                                |
| A1：排放物         | 《華潤創業崗位 EHS 責任制度》      | 《中華人民共和國環境保護法》                 |
|                | 《華潤創業 EHS 事故事件應急管理辦法》  | 《中華人民共和國環境影響評價法》               |
|                | 《華潤創業 EHS 事故事件綜合應急預案》  | 《中華人民共和國大氣污染防治法》               |
|                | 《華潤創業 EHS 獎勵與責任追究制度》   | 《中華人民共和國水污染防治法》                |
| A2：資源使用        | 《華潤創業碳達峰行動實施方案》        | 《中華人民共和國固體廢物污染環境防治法》           |
|                | 《華潤創業副產物及廢舊物資管理辦法》     | 《中華人民共和國自然保護綱要》                |
| A3：環境及天然資源     |                        | 《中華人民共和國節約能源法》                 |
|                |                        | 《2030 年前碳達峰行動方案》               |
| A4：氣候變化        |                        | 《關於推進中央企業高質量發展做好碳達峰碳中和工作的指導意見》 |
|                |                        |                                |
| <b>B. 社會</b>   |                        |                                |
| <b>僱傭與勞工實踐</b> |                        |                                |
| B1：僱傭          |                        | 《中華人民共和國勞動法》                   |
|                |                        | 《中華人民共和國公司法》                   |
|                |                        | 《中華人民共和國勞動合同法》                 |
|                | 《華潤創業招聘管理制度》           | 《中華人民共和國促進就業法》                 |
|                |                        | 《中華人民共和國社會保險法》                 |
|                |                        | 《中華人民共和國婦女權益保障法》               |
|                |                        | 《最低工資規定》                       |
|                |                        | 《禁止使用童工規定》                     |
| B2：健康與安全       | 《華潤創業職業健康管理辦法》         | 《中華人民共和國勞動法》                   |
|                | 《華潤創業個人勞動防護用品管理指引》     | 《中華人民共和國職業病防治法》                |
|                | 《華潤創業突發公共衛生事件專項應急預案》   | 《中華人民共和國安全生產法》                 |
|                | 《華潤創業 EHS 事故事件綜合應急預案》  | 《中華人民共和國消防法》                   |
|                | 《華潤創業 EHS 事故事件應急管理辦法》  | 《中華人民共和國突發事件應對法》               |
|                | 《華潤創業安全生產專項整治三年行動實施方案》 | 《生產安全事故報告和調查處理條例》              |
|                |                        | 《安全生產事故隱患排查治理暫行規定》             |
|                |                        | 《中華人民共和國工傷保險條例》                |
|                |                        | 《工作場所職業衛生監督管理規定》               |
|                |                        | 《職業病分類與目錄》                     |

| ESG 指標         | 政策制度名稱                 | 遵守法律法規             |                   |
|----------------|------------------------|--------------------|-------------------|
| <b>B. 社會</b>   |                        |                    |                   |
| <b>僱傭與勞工實踐</b> |                        |                    |                   |
| B3：發展及培訓       | 《華潤創業員工教育培訓工作管理辦法》     |                    |                   |
|                | 《華潤創業管理培訓生管理實施規範》      |                    |                   |
|                | 《華潤創業內部講師管理指引》         |                    |                   |
| B4：勞工準則        | 《華潤創業招聘管理制度》           | 《中華人民共和國勞動法》       |                   |
| <b>運營管理</b>    |                        |                    |                   |
| B5：供應鏈管理       | 《華潤創業採購管理制度》           | 《中華人民共和國招標投標法》     |                   |
|                | 《華潤創業採購委員會運作實施辦法》      | 《中華人民共和國政府採購法》     |                   |
|                | 《華潤創業供應商管理辦法》          | 《中華人民共和國招標投標法實施條例》 |                   |
|                | 《華潤創業集中採購管理辦法》         |                    |                   |
|                | 《華潤創業採購評審專家庫及外部專家管理辦法》 |                    |                   |
|                | 《華潤創業採購綜合評審法實施細則》      |                    |                   |
|                | 《華潤創業副產物及廢舊物資管理辦法》     |                    |                   |
|                | 《華潤創業供應商 EHS 管理辦法》     |                    |                   |
|                |                        | 《華潤創業不合格產品管理流程》    | 《中華人民共和國產品質量法》    |
|                |                        | 《華潤創業內控質量標準管理說明》   | 《中華人民共和國消費者權益保護法》 |
| B6：產品責任        | 《華潤創業作業指導書》            | 《中華人民共和國廣告法》       |                   |
|                | 《華潤創業知識產權管理制度》         | 《中華人民共和國商標法》       |                   |
|                |                        | 《中華人民共和國專利法》       |                   |
|                |                        | 《中華人民共和國反不正當競爭法》   |                   |
|                |                        | 《食品生產許可管理辦法》       |                   |
| B7：反貪污         | 《華潤海外反商業賄賂合規管理制度》      | 《中華人民共和國刑法》        |                   |
|                | 《華潤創業大監督體系工作指引》        | 《中華人民共和國公司法》       |                   |
|                | 《華潤創業法律風險管理制度》         | 《中華人民共和國反洗錢法》      |                   |
|                |                        | 《中華人民共和國反不正當競爭法》   |                   |
|                |                        | 《中華人民共和國反壟斷法》      |                   |
|                |                        | 《中華人民共和國招標投標法》     |                   |
|                |                        | 《中華人民共和國監察法》       |                   |
|                |                        | 《關於禁止商業賄賂行為的暫行規定》  |                   |
| <b>社區</b>      |                        |                    |                   |
| B8：社區投資        | 《華潤創業慈善公益活動管理辦法》       | 《中華人民共和國慈善法》       |                   |

# 榮譽列表

可持續發展經濟導刊  
—「沖出夢想計劃(BEYOND DREAMS)」獲金鑰匙·優勝獎

---

**華潤創業**

可持續發展經濟導刊、金蜜蜂智庫—《構建大灣區青年融合生態，着力破解香港青年就業難題》獲評  
「金蜜蜂企業社會責任·中國榜」ESG競爭力·創新公益

---

**華潤創業**

大中華百分百香港名牌大獎—2022年  
CSR大灣區企業社會責任大獎

---

**華潤創業**

渣打企業成就大獎2022—大灣區企業-  
領袖獎

---

**華潤創業**

灣區企業可持續發展大獎2022—傑出灣區企業-社會可持續發展獎（產業、創新和基礎設施）、傑出灣  
區企業-綠色可持續發展獎（氣候行動）、傑出灣區企業-企業管治大獎

---

**華潤創業**

香港環境及生態局  
—「節能約章2022」證書

---

**太平洋咖啡（香港）**

香港零售管理協會HKRMA—2022十大  
優質網店大獎

---

**太平洋咖啡（香港）**

香港勞工處-僱員再培訓局  
—ERB優異僱主獎

---

**太平洋咖啡（香港）**

香港社會服務聯會  
—10年Plus「商界展關懷」

---

**太平洋咖啡（香港）**

香港青年協會「好義配」2021年度義工嘉許制度評選—義工團體年度嘉許銅獎、義工年度嘉許個人銀  
獎、義工年度嘉許個人銅獎

---

**華創建投**

Sugar+獲香港綠色建築議會—綠建環  
評（BEAM Plus）銅獎

---

**華創建投**

香港義務工作發展局—年度十大最高義  
工時數獎

---

**華創建投**

職業安全健康局—  
良好機構大獎

---

**華創建投**

快樂指數基金「開心工作間」2022推  
廣計劃—「開心企業」稱號

---

**華創建投**

香港社會服務聯會—「商界展關懷」  
標誌

---

**華創建投**

CXO創新Center—2022年中國大消費  
最具韌性企業

---

**OATLY燕麥奶**

每日經濟新聞—2022第二屆中國食品  
飲料資本論壇最受「Z世代」喜愛品牌  
TOP 10

---

**OATLY燕麥奶**

中國質量檢驗協會—全國質量誠信標杆  
企業

---

**OATLY燕麥奶**

Foodaily—第四屆（2021-2022）iSEE全球食品創新獎卓越商業實踐  
Business Excellent Award

---

**OATLY燕麥奶**

## 關鍵績效

附注：

- 1：利潤數據扣除了一次性資產處置。
- 2：責任採購比率指當年的陽光採購比例。
- 3：員工流失率=離職人數/（期初員工人數+入職人數）\*100%。
- 4：2020年該指標披露範圍不涵蓋華潤雪花啤酒有限公司、華潤五豐有限公司及華潤怡寶飲料（中國）有限公司。
- 5：2021年公司完成重大戰略轉型與業務調整，主動剝離3家一級利潤中心，2021年度數據同比往年有較大變化。

| 經濟責任                  |       |          |                   |        |
|-----------------------|-------|----------|-------------------|--------|
| 指標                    | 單位    | 2020     | 2021 <sup>5</sup> | 2022   |
| 資產總額                  | 億港元   | 1,089.17 | 471.54            | 514.04 |
| 營業收入                  | 億港元   | 596.79   | 28.88             | 22.54  |
| 經常性息稅前利潤 <sup>1</sup> | 億港元   | 50       | 7.62              | 9.42   |
| 淨資產                   | 億港元   | 583.72   | 292.93            | 293.04 |
| 淨資產收益率                | %     | 3        | 2                 | 3.1    |
| 總資產報酬率                | %     | 3        | 2                 | 2.8    |
| 國有資產保值增值率             | %     | 104      | 164               | 100    |
| 所有者權益                 | 億港元   | 583.72   | 292.93            | 293.04 |
| 固定資產總投資               | 億港元   | 13.79    | 47.83             | 17.71  |
| 資產負債率                 | %     | 46       | 38                | 43     |
| 全員勞動生產率               | 萬港元/年 | 116.44   | 53.29             | 66.33  |

| 員工責任               |      |            |                   |          |
|--------------------|------|------------|-------------------|----------|
| 指標                 | 單位   | 2020       | 2021 <sup>5</sup> | 2022     |
| 員工總數               | 人    | 49,630     | 3,146             | 2,533    |
| 殘疾人僱傭人數            | 人    | 125        | 12                | 8        |
| 女性管理者比例            | %    | 17.3       | 22.9              | 24.0     |
| 勞動合同簽訂率            | %    | 100        | 100               | 100      |
| 社會保險覆蓋率            | %    | 100        | 100               | 100      |
| 體檢覆蓋率              | %    | 100        | 100               | 100      |
| 人均帶薪休假天數           | 天    | 15         | 15                | 15       |
| 員工培訓覆蓋率            | %    | 100        | 100               | 100      |
| 員工培訓投入總額           | 萬元/年 | 1,903.17   | 69.212            | 287      |
| 人均培訓時間             | 小時   | 160        | 115               | 120      |
| 員工流失率 <sup>3</sup> | %    | 15.74      | 12.83             | 17.40    |
| 應急演練次數             | 次    | 3,541      | 1,968             | 1,330    |
| 員工安全培訓時數           | 小時   | 880,575.50 | 19,330            | 17,498.3 |

| 員工責任    |     |         |                   |       |
|---------|-----|---------|-------------------|-------|
| 指標      | 單位  | 2020    | 2021 <sup>5</sup> | 2022  |
| 安全培訓覆蓋率 | %   | 100     | 100               | 100   |
| 安全隱患排查數 | 項   | 110,618 | 3,236             | 4,053 |
| 安全隱患整改數 | 項   | 108,421 | 3,144             | 3,972 |
| 安全隱患整改率 | %   | 98.01   | 91.40             | 98.00 |
| 安全生產投入  | 萬港元 | 13,200  | 1,300             | 1,400 |
| 千人死亡率   | %   | 0       | 0                 | 0     |

| 客戶責任  |     |        |                   |       |
|-------|-----|--------|-------------------|-------|
| 指標    | 單位  | 2020   | 2021 <sup>5</sup> | 2022  |
| 科研投入  | 萬港元 | 28,500 | 1,750             | 2,130 |
| 所獲專利數 | 件   | 41     | 0                 | 4     |
| 產品合格率 | %   | 100    | 100               | 100   |

| 環境責任                    |        |              |                   |           |
|-------------------------|--------|--------------|-------------------|-----------|
| 指標                      | 單位     | 2020         | 2021 <sup>5</sup> | 2022      |
| 全年能源消耗總量                | 萬噸標煤   | 25.36        | 0.7584            | 0.5161    |
| 全年能源消耗減少量               | 萬噸標煤   | 5.08         | 25.357            | 0.2693    |
| 成品包裝材料總量                | 噸      | 0            | 0                 | 242       |
| 環境保護管理總投入               | 萬港元    | 8,400        | 26.85             | 87.49     |
| 綜合能源消費量                 | 萬噸標煤   | 24.77        | 0.7584            | 0.5161    |
| 萬元產值綜合能耗                | 噸標煤/萬元 | 0.12         | 0.0314            | 0.02996   |
| 萬元增加值綜合能耗               | 噸標煤/萬元 | 0.72         | 0.0694            | 0.05212   |
| 清潔能源消費量                 | 萬噸標煤   | 7.95         | -                 | -         |
| 清潔能源使用比例                | %      | 58           | -                 | -         |
| 年度新鮮用水量                 | 萬噸     | 3,790.97     | 0.1263            | 0         |
| 單位工業增加值新鮮水耗             | 立方米/元  | 9.79         | 0.0339            | 0         |
| 環保公益活動投入                | 萬港元    | 25.38        | 1.34              | 0         |
| 廢氣排放量                   | 萬立方米/年 | 0            | 0                 | 0         |
| 廢水減排量                   | 萬噸     | 214.79       | 0                 | 0         |
| 廢水排放量                   | 萬噸     | 2,219.08     | 0                 | 0         |
| SO <sub>2</sub> 排放量     | 噸      | 28.77        | 0                 | 0         |
| COD排放量                  | 噸      | 1,049.18     | 0                 | 0         |
| CO <sub>2</sub> 排放量     | 噸      | 1,039,067.69 | 144.1529          | 37,718.4  |
| 萬元產值CO <sub>2</sub> 排放量 | 噸/萬元   | -            | 0.0037            | 0.2264    |
| 氮氧化物排放量                 | 噸      | 126.27       | 0                 | 0         |
| 氨氮排放量                   | 噸      | 111.07       | 0                 | 0         |
| 辦公用電量 <sup>4</sup>      | 度      | 545,466      | 227,485.38        | 262,639.2 |

## GRI指標索引

| 環境責任               |    |          |                   |         |
|--------------------|----|----------|-------------------|---------|
| 指標                 | 單位 | 2020     | 2021 <sup>5</sup> | 2022    |
| 辦公用水量 <sup>4</sup> | 噸  | 3,749.34 | 288               | 610     |
| 辦公用紙量 <sup>4</sup> | 張  | 523,736  | 527,500           | 290,000 |

| 夥伴責任                      |     |      |                   |       |
|---------------------------|-----|------|-------------------|-------|
| 指標                        | 單位  | 2020 | 2021 <sup>5</sup> | 2022  |
| 經濟合同履約率 <sup>4</sup>      | %   | 100  | 100               | 100   |
| 合作備忘錄累計簽訂數 <sup>4</sup>   | 份   | 1    | 5                 | 10    |
| 產學研合作支出 <sup>4</sup>      | 萬港元 | 79.3 | 1,750             | 2,130 |
| 責任採購比率 <sup>2</sup>       | %   | 100  | 100               | 100   |
| 核心供應商通過質量、環境和職業健康安全體系認證比率 | %   | 100  | 100               | 100   |
| 因社會責任不合規被否決的潛在供應商數量       | 個   | 48   | 0                 | 0     |
| 因社會責任不合規被中止合作的供應商數量       | 個   | 10   | 0                 | 0     |

| 社會責任                 |     |         |                   |       |
|----------------------|-----|---------|-------------------|-------|
| 指標                   | 單位  | 2020    | 2021 <sup>5</sup> | 2022  |
| 新增就業人數               | 人   | 6,671   | 1,600             | 1,274 |
| 納稅總額                 | 萬港元 | 783,800 | 4,200             | 3,300 |
| 慈善公益捐贈支出             | 萬港元 | 2,000   | 21                | 137.8 |
| 本地化僱傭比例 <sup>4</sup> | %   | 97.92   | 90.50             | 95.20 |

| 使用說明             |                     | 華潤創業在報告期內（2022年1月1日至2022年12月31日）參照GRI標準報告了此GRI索引中引用的信息 |  |
|------------------|---------------------|--|--|
| 使用的GRI 1         |                     | GRI 1：基礎 2021  |  |
| GRI 標準           | 披露項                 | 頁碼 / 備註  |  |
| GRI 2：一般披露 2021  |                     |  |  |
| 2-1              | 組織詳細情況              | 1, 5-8   |  |
| 2-2              | 納入組織可持續發展報告的實體      | 1, 6   |  |
| 2-3              | 報告期、報告頻率和連絡人        | 1  |  |
| 2-4              | 信息重述                | 1  |  |
| 2-5              | 外部鑒證                | 1  |  |
| 2-6              | 活動、價值鏈和其他業務關係       | 5-10, 61-62  |  |
| 2-7              | 員工                  | 29-36  |  |
| 2-8              | 員工之外的工作者            | 29-36, 61-62   |  |
| 2-9              | 管治架構和組成             | 57   |  |
| 2-10             | 最高管治機構的提名與遴選        | 57   |  |
| 2-11             | 最高管治機構的主席           | 57   |  |
| 2-12             | 在管理影響方面，最高管治機構的監督作用 | 57   |  |
| 2-13             | 為管理影響的責任授權          | 57   |  |
| 2-14             | 最高管治機構在可持續發展報告中的作用  | 57, 63   |  |
| 2-15             | 利益衝突                | 57-59  |  |
| 2-16             | 重要關切問題的溝通           | 57-59  |  |
| 2-17             | 最高管治機構的共同知識         | 57   |  |
| 2-18             | 對最高管治機構的績效評估        | 57   |  |
| 2-19             | 薪酬政策                | 57-59  |  |
| 2-20             | 確定薪酬的程序             | 57-59  |  |
| 2-21             | 年度總薪酬比率             | 57-59  |  |
| 2-22             | 關於可持續發展戰略的聲明        | 57, 63   |  |
| 2-23             | 政策承諾                | 57, 63   |  |
| 2-24             | 融合政策承諾              | 57, 63   |  |
| 2-25             | 補救負面影響的程序           | 57, 63   |  |
| 2-26             | 尋求建議和提出關切的機制        | 57, 63   |  |
| 2-27             | 遵守法律法規              | 57, 63   |  |
| 2-28             | 協會的成員資格             | 69   |  |
| 2-29             | 利益相關方參與的方法          | 63-65  |  |
| 2-30             | 集體談判協議              | 31-32  |  |
| GRI 3：實質性議題 2021 |                     |  |  |
| 3-1              | 確定實質性議題的流程          | 63-65  |  |
| 3-2              | 實質性議題清單             | 63-65  |  |
| 3-3              | 實質性議題的管理            | 63-65  |  |

| GRI 標準                     | 披露項                     | 頁碼 / 備註     |
|----------------------------|-------------------------|-------------|
| <b>經濟</b>                  |                         |             |
| <b>GRI201：經濟績效 2016</b>    |                         |             |
| 201-1                      | 直接產生和分配的經濟價值            | 71          |
| 201-2                      | 氣候變化帶來的財務影響以及其他風險和機遇    | 23          |
| 201-3                      | 固定福利計劃義務和其他退休計劃         | 36          |
| 201-4                      | 政府給予的財政補貼               | 32          |
| <b>GRI203：間接經濟影響 2016</b>  |                         |             |
| 203-1                      | 基礎設施投資和支持性服務            | 11-13       |
| 203-2                      | 重大間接經濟影響                | 11-13       |
| <b>GRI204：採購實踐 2016</b>    |                         |             |
| 204-1                      | 向當地供應商採購的支出比例           | 61-62       |
| <b>GRI205：反腐敗 2016</b>     |                         |             |
| 205-1                      | 已進行腐敗風險評估的運營點           | 59-60       |
| 205-2                      | 反腐敗政策和程序的傳達及培訓          | 59-60       |
| 205-3                      | 經確認的腐敗事件和採取的行動          | 59-60       |
| <b>GRI206：反競爭行為 2016</b>   |                         |             |
| 206-1                      | 針對反競爭行為、反托拉斯和反壟斷實踐的法律訴訟 | 無此類情況       |
| <b>環境</b>                  |                         |             |
| <b>GRI301：物料 2016</b>      |                         |             |
| 301-1                      | 所用物料的重量或體積              | 72          |
| <b>GRI302：能源 2016</b>      |                         |             |
| 302-1                      | 組織內部的能源消耗量              | 72          |
| 302-3                      | 能源強度                    | 72          |
| 302-4                      | 減少能源消耗                  | 72          |
| <b>GRI303：水資源與污水 2018</b>  |                         |             |
| 303-4                      | 排水                      | 72          |
| 303-5                      | 耗水                      | 72          |
| <b>GRI305：排放 2016</b>      |                         |             |
| 305-1                      | 直接（範圍 1）溫室氣體排放          | 72          |
| 305-4                      | 溫室氣體排放強度                | 72          |
| 305-5                      | 溫室氣體減排量                 | 72          |
| <b>GRI306：廢棄物 2020</b>     |                         |             |
| 306-2                      | 廢棄物相關重大影響的管理            | 24          |
| <b>GRI308：供應商環境評估 2016</b> |                         |             |
| 308-1                      | 使用環境評價維度篩選的新供應商         | 24-26，61-62 |
| 308-2                      | 供應鏈的負面環境影響以及採取的行動       | 24-26，61-62 |
| <b>社會</b>                  |                         |             |
| <b>GRI401：僱傭 2016</b>      |                         |             |
| 401-1                      | 新進員工僱傭率和員工流動率           | 71          |
| 401-2                      | 提供給全職員工（不包括臨時或兼職員工）的福利  | 29-36       |
| <b>GRI403：職業健康與安全 2018</b> |                         |             |
| 403-1                      | 職業健康安全管理體系              | 34-36       |

| GRI 標準                       | 披露項                       | 頁碼 / 備註     |
|------------------------------|---------------------------|-------------|
| 403-2                        | 危害識別、風險評估和事故調查            | 34-36       |
| 403-3                        | 職業健康服務                    | 34-36       |
| 403-4                        | 職業健康安全事務：工作者的參與、意見徵詢和溝通   | 34-36       |
| 403-5                        | 工作者職業健康安全培訓               | 34-36       |
| 403-6                        | 促進工作者健康                   | 34-36       |
| 403-7                        | 預防和減緩與業務關係直接相關的職業健康安全影響   | 34-36       |
| 403-8                        | 職業健康安全體系覆蓋的工作者            | 34-36       |
| 403-9                        | 工傷                        | 無此類情況       |
| 403-10                       | 工作相關的健康問題                 | 34-36       |
| <b>GRI404：培訓與教育 2016</b>     |                           |             |
| 404-1                        | 每名員工每年接受培訓的平均小時數          | 32          |
| 404-2                        | 員工技能提升方案和過渡援助方案           | 32-33       |
| 404-3                        | 定期接受績效和職業發展考核的員工百分比       | 32          |
| <b>GRI405：多元化與平等機會 2016</b>  |                           |             |
| 405-1                        | 管治機構與員工的多元化               | 31          |
| <b>GRI406：反歧視 2016</b>       |                           |             |
| 406-1                        | 歧視事件及採取的糾正行動              | 無此類情況       |
| <b>GRI407：結社自由與集體談判 2016</b> |                           |             |
| 407-1                        | 結社自由與集體談判權利可能面臨風險的運營點和供應商 | 31          |
| <b>GRI408：童工 2016</b>        |                           |             |
| 408-1                        | 具有重大童工事件風險的運營點和供應商        | 無此類情況       |
| <b>GRI409：強迫或強制勞動 2016</b>   |                           |             |
| 409-1                        | 具有強迫或強制勞動事件重大風險的運營點和供應商   | 無此類情況       |
| <b>GRI411：原住民權利 2016</b>     |                           |             |
| 411-1                        | 涉及侵犯原住民權利的事件              | 無此類情況       |
| <b>GRI413：當地社區 2016</b>      |                           |             |
| 413-1                        | 有當地社區參與、影響評估和發展計劃的運營點     | 11-14，47-52 |
| 413-2                        | 對當地社區有實際或潛在重大負面影響的運營點     | 無此類情況       |
| <b>GRI414：供應商社會評估 2016</b>   |                           |             |
| 414-1                        | 使用社會評價維度篩選的新供應商           | 24-26，61-62 |
| 414-2                        | 供應鏈的負面社會影響以及採取的行動         | 24-26，61-62 |
| <b>GRI415：公共政策 2016</b>      |                           |             |
| 415-1                        | 政治捐助                      | 51          |
| <b>GRI416：客戶健康與安全 2016</b>   |                           |             |
| 416-1                        | 評估產品和服務類別的健康與安全影響         | 37          |
| 416-2                        | 涉及產品和服務的健康與安全影響的違規事件      | 無此類情況       |
| <b>GRI417：營銷與標識 2016</b>     |                           |             |
| 417-1                        | 對產品和服務信息與標識的要求            | 42          |
| 417-2                        | 涉及產品和服務信息與標識的違規事件         | 無此類情況       |
| 417-3                        | 涉及營銷傳播的違規事件               | 無此類情況       |
| <b>GRI418：客戶隱私 2016</b>      |                           |             |
| 418-1                        | 涉及侵犯客戶隱私和丟失客戶資料的經證實的投訴    | 無此類情況       |

# 報告評級



## 金蜜蜂企业社会责任报告评级证书

依据 GB/T 36001-2015 《社会责任报告编写指南》国家标准，按照“金蜜蜂中国企业社会责任报告评估体系”要求，《华润创业2022可持续发展报告》被评为“卓越(A+)”质量等级，是企业社会责任报告参考的典范和标杆，特颁此证。

评估时间: 2023年7月      评估机构: 

A+

卓越

报告编号: No.2023M212007







掃一掃  
瀏覽電子版報告



**華潤創業有限公司**  
**China Resources Enterprise, Limited**

地址：香港灣仔港灣道26號華潤大廈39樓

電話：(852) 2827 1028

傳真：(852) 2598 8453

電郵：Info@cre.com.hk